



แผนอัตรากำลัง ๓ ปี  
ประจำปีงบประมาณ พ.ศ. ๒๕๖๗ - ๒๕๖๙  
(ฉบับปรับปรุงครั้งที่ ๑/๒๕๖๘)



[www.shutterstock.com](http://www.shutterstock.com) · 57863752

องค์การบริหารส่วนตำบลกอลำ  
อำเภอยะรัง จังหวัดปัตตานี



ประกาศองค์การบริหารส่วนตำบลกอคำ  
เรื่อง แผนอัตรากำลัง ๓ ปี ประจำปีงบประมาณ พ.ศ. ๒๕๖๗ - ๒๕๖๙  
(ฉบับปรับปรุงครั้งที่ ๑/๒๕๖๘)

อาศัยอำนาจตามความในข้อ ๒๓ แห่งประกาศคณะกรรมการพนักงานส่วนตำบลจังหวัดปัตตานี เรื่อง หลักเกณฑ์และเงื่อนไขเกี่ยวกับการบริหารงานบุคคลขององค์การบริหารส่วนตำบล ลงวันที่ ๒๔ ตุลาคม ๒๕๔๕ (และรวมที่แก้ไขเพิ่มเติม) ประกอบมติคณะกรรมการพนักงานส่วนตำบลจังหวัดปัตตานี (ก.อบต.จังหวัดปัตตานี) ในการประชุมครั้งที่ ๙/๒๕๖๘ เมื่อวันที่ ๒๓ กันยายน ๒๕๖๘ ได้เห็นชอบกำหนดเพิ่มในแผนอัตรากำลัง ๓ ปี ประจำปีงบประมาณ พ.ศ. ๒๕๖๗-๒๕๖๙ พนักงานจ้างทั่วไป จำนวน ๑ ตำแหน่ง คือ ตำแหน่งพนักงานขับรถกู้ชีพ เลขที่ตำแหน่ง จ๐๖-๐๐๓ สังกัด กองสาธารณสุขและสิ่งแวดล้อม องค์การบริหารส่วนตำบลกอคำ อำเภอยะรัง จังหวัดปัตตานี จึงประกาศใช้แผนอัตรากำลัง ๓ ปี ประจำปีงบประมาณ พ.ศ. ๒๕๖๗ -๒๕๖๙ (ฉบับปรับปรุงครั้งที่ ๑/๒๕๖๘)

จึงประกาศให้ทราบโดยทั่วกัน

ประกาศ ณ วันที่ ๘ เดือน ตุลาคม พ.ศ. ๒๕๖๘

(นายอาหามะ ชูแทน)

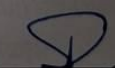
นายกองค์การบริหารส่วนตำบลกอคำ


๘. โครงสร้างการกำหนดส่วนราชการ

โครงสร้างตามแผนอัตรากำลัง ๓ ปี ประจำปีงบประมาณ พ.ศ. ๒๕๖๗ -๒๕๖๙

โครงสร้างตามแผนอัตรากำลังปัจจุบัน	โครงสร้างตามแผนอัตรากำลังใหม่	หมายเหตุ
<p><b>๑. สำนักปลัดองค์การบริหารส่วนตำบล</b></p> <p><b>๑.๑ งานบริหารงานทั่วไป</b></p> <ul style="list-style-type: none"><li>- งานราชการทั่วไป</li><li>- งานสารบรรณ</li><li>- งานการเลือกตั้ง</li><li>- งานรับเรื่องราวร้องทุกข์ ร้องเรียน</li><li>- งานบริการข้อมูล สถิติ</li><li>- งานรักษาความสงบเรียบร้อย</li><li>- งานระเบียบข้อบังคับประชุม</li><li>- งานการประชุมสภา อบต.</li><li>- การจัดทำระเบียบวาระการประชุม</li><li>- งานเกี่ยวกับระเบียบกฎหมายข้อบังคับการประชุม</li><li>- งานระเบียบการทะเบียนประวัติ</li><li>- งานอื่นที่ไม่มีส่วนราชการได้รับผิดชอบ</li></ul> <p><b>๑.๒ งานวิเคราะห์นโยบายและแผน</b></p> <ul style="list-style-type: none"><li>- งานวิเคราะห์นโยบายและแผน</li><li>- งานยุทธศาสตร์ของ อบต.</li><li>- งานจัดทำแผนพัฒนา อบต.</li><li>- งานจัดทำข้อบัญญัติงบประมาณรายจ่าย</li><li>- งานตรวจติดตามและประเมินผลแผนงานและโครงการ</li></ul> <p><b>๑.๓ งานนิติการ</b></p> <ul style="list-style-type: none"><li>- งานกฎหมายและคดี</li><li>- งานร้องเรียนร้องทุกข์และอุทธรณ์</li><li>- งานข้อบัญญัติและระเบียบ</li></ul> <p><b>๑.๔ งานป้องกันและบรรเทาสาธารณภัย</b></p> <ul style="list-style-type: none"><li>- แผนงานป้องกันและบรรเทาสาธารณภัย</li><li>- งานแผนการป้องกันเฝ้าระวังและแจ้งเตือนภัย</li><li>- งานแผนการช่วยเหลือผู้ประสบภัย</li><li>- งานแผนการฟื้นฟูและการสงเคราะห์ผู้ประสบภัย</li><li>- งานฝึกอบรมและฝึกซ้อมตามแผนการและป้องกันบรรเทาสาธารณภัย</li></ul>	<p><b>๑. สำนักปลัดองค์การบริหารส่วนตำบล</b></p> <p><b>๑.๑ งานบริหารงานทั่วไป</b></p> <ul style="list-style-type: none"><li>- งานราชการทั่วไป</li><li>- งานสารบรรณ</li><li>- งานการเลือกตั้ง</li><li>- งานรับเรื่องราวร้องทุกข์ ร้องเรียน</li><li>- งานบริการข้อมูล สถิติ</li><li>- งานรักษาความสงบเรียบร้อย</li><li>- งานระเบียบข้อบังคับประชุม</li><li>- งานการประชุมสภา อบต.</li><li>- การจัดทำระเบียบวาระการประชุม</li><li>- งานเกี่ยวกับระเบียบกฎหมายข้อบังคับการประชุม</li><li>- งานระเบียบการทะเบียนประวัติ</li><li>- งานอื่นที่ไม่มีส่วนราชการได้รับผิดชอบ</li></ul> <p><b>๑.๒ งานวิเคราะห์นโยบายและแผน</b></p> <ul style="list-style-type: none"><li>- งานวิเคราะห์นโยบายและแผน</li><li>- งานยุทธศาสตร์ของ อบต.</li><li>- งานจัดทำแผนพัฒนา อบต.</li><li>- งานจัดทำข้อบัญญัติงบประมาณรายจ่าย</li><li>- งานตรวจติดตามและประเมินผลแผนงานและโครงการ</li></ul> <p><b>๑.๓ งานนิติการ</b></p> <ul style="list-style-type: none"><li>- งานกฎหมายและคดี</li><li>- งานร้องเรียนร้องทุกข์และอุทธรณ์</li><li>- งานข้อบัญญัติและระเบียบ</li></ul> <p><b>๑.๔ งานป้องกันและบรรเทาสาธารณภัย</b></p> <ul style="list-style-type: none"><li>- แผนงานป้องกันและบรรเทาสาธารณภัย</li><li>- งานแผนการป้องกันเฝ้าระวังและแจ้งเตือนภัย</li><li>- งานแผนการช่วยเหลือผู้ประสบภัย</li><li>- งานแผนการฟื้นฟูและการสงเคราะห์ผู้ประสบภัย</li><li>- งานฝึกอบรมและฝึกซ้อมตามแผนการและป้องกันบรรเทาสาธารณภัย</li></ul>	


โครงสร้างตามแผนอัตรากำลังปัจจุบัน	โครงสร้างตามแผนอัตรากำลังใหม่	หมายเหตุ
<p><u>๑.๕ งานการเจ้าหน้าที่</u></p> <ul style="list-style-type: none"><li>- งานการบริหารงานบุคคล</li><li>- งานวิเคราะห์การวางแผนอัตรากำลัง</li><li>- งานบรรจุและแต่งตั้ง</li><li>- งานระบบสารสนเทศข้อมูลบุคลากรท้องถิ่นแห่งชาติ</li><li>- งานส่งเสริมสนับสนุนการเพิ่มสมรรถภาพในการปฏิบัติงาน</li><li>- งานขอพระราชทานเครื่องราชอิสริยาภรณ์</li></ul> <p><u>๑.๖ งานส่งเสริมสวัสดิการสังคม</u></p> <ul style="list-style-type: none"><li>- งานพัฒนาชุมชน</li><li>- งานส่งเสริมสนับสนุนการจัดสวัสดิการสังคมแก่เด็ก สตรี ผู้สูงอายุ ผู้พิการและผู้ด้อยโอกาส</li><li>- งานฝึกอบรมและเผยแพร่ความรู้เกี่ยวกับการพัฒนาชุมชน</li><li>- งานสงเคราะห์เด็กและเยาวชนผู้พิการทางร่างกายและสมอง</li><li>- งานสงเคราะห์เด็กและเยาวชนผู้ถูกทอดทิ้งเร่ร่อน ไร้ที่พึ่ง ถูกทำร้ายร่างกาย</li><li>- งานจ่ายเงินเบี้ยยังชีพผู้สูงอายุ ผู้พิการ ฯลฯ</li><li>- งานสำรวจและจัดตั้งคณะกรรมการชุมชน</li></ul>	<p><u>๑.๕ งานการเจ้าหน้าที่</u></p> <ul style="list-style-type: none"><li>- งานการบริหารงานบุคคล</li><li>- งานวิเคราะห์การวางแผนอัตรากำลัง</li><li>- งานบรรจุและแต่งตั้ง</li><li>- งานระบบสารสนเทศข้อมูลบุคลากรท้องถิ่นแห่งชาติ</li><li>- งานส่งเสริมสนับสนุนการเพิ่มสมรรถภาพในการปฏิบัติงาน</li><li>- งานขอพระราชทานเครื่องราชอิสริยาภรณ์</li></ul> <p><u>๑.๖ งานส่งเสริมสวัสดิการสังคม</u></p> <ul style="list-style-type: none"><li>- งานพัฒนาชุมชน</li><li>- งานส่งเสริมสนับสนุนการจัดสวัสดิการสังคมแก่เด็ก สตรี ผู้สูงอายุ ผู้พิการและผู้ด้อยโอกาส</li><li>- งานฝึกอบรมและเผยแพร่ความรู้เกี่ยวกับการพัฒนาชุมชน</li><li>- งานสงเคราะห์เด็กและเยาวชนผู้พิการทางร่างกายและสมอง</li><li>- งานสงเคราะห์เด็กและเยาวชนผู้ถูกทอดทิ้งเร่ร่อน ไร้ที่พึ่ง ถูกทำร้ายร่างกาย</li><li>- งานจ่ายเงินเบี้ยยังชีพผู้สูงอายุ ผู้พิการ ฯลฯ</li><li>- งานสำรวจและจัดตั้งคณะกรรมการชุมชน</li></ul>	



โครงสร้างตามแผนอัตรากำลังปัจจุบัน	โครงสร้างตามแผนอัตรากำลังใหม่	หมายเหตุ
<b>๒. กองคลัง</b> <b>๒.๑ งานการเงินและบัญชี</b> <ul style="list-style-type: none"><li>- งานการจ่ายเงิน การรับเงิน</li><li>- งานนำส่งเงินการเก็บรักษาเงินและเอกสารทางการเงิน</li><li>- งานการตรวจสอบใบสำคัญ ฎีกาทุกประเภท</li><li>- งานการจัดทำบัญชี</li><li>- งานตรวจสอบบัญชีทุกประเภท</li><li>- งานเกี่ยวกับเงินเดือน ค่าจ้าง ค่าตอบแทน เงินบำเหน็จบำนาญและเงินอื่น ๆ</li><li>- งานเกี่ยวกับสถานะการเงินการคลัง</li><li>- งานการจัดสรรเงินต่าง ๆ</li><li>- งานควบคุมการเบิกจ่ายเงิน</li><li>- งานทำงบทดลองประจำเดือนและประจำปี</li></ul> <b>๒.๓ งานพัฒนารายได้</b> <ul style="list-style-type: none"><li>- งานการจัดเก็บภาษี</li><li>- งานพัฒนารายได้</li><li>- งานควบคุมกิจการค้าและค่าปรับ</li><li>- งานทะเบียนควบคุมและเร่งรัดรายได้</li><li>- งานทะเบียนทรัพย์สินและแผนที่ภาษี</li></ul> <b>๒.๔ งานพัสดุและทรัพย์สิน</b> <ul style="list-style-type: none"><li>- งานเกี่ยวกับการจัดซื้อจัดจ้างจัดหา</li><li>- งานทะเบียนคุม</li><li>- งานการจำหน่ายพัสดุครุภัณฑ์และทรัพย์สินต่าง ๆ</li><li>- งานเกี่ยวกับเงินประกันสัญญาทุกประเภท</li><li>- งานบริการข้อมูลสถิติด้านการพัสดุและทรัพย์สิน</li></ul>	<b>๒. กองคลัง</b> <b>๒.๑ งานการเงินและบัญชี</b> <ul style="list-style-type: none"><li>- งานการจ่ายเงิน การรับเงิน</li><li>- งานนำส่งเงินการเก็บรักษาเงินและเอกสารทางการเงิน</li><li>- งานการตรวจสอบใบสำคัญ ฎีกาทุกประเภท</li><li>- งานการจัดทำบัญชี</li><li>- งานตรวจสอบบัญชีทุกประเภท</li><li>- งานเกี่ยวกับเงินเดือน ค่าจ้าง ค่าตอบแทน เงินบำเหน็จบำนาญและเงินอื่น ๆ</li><li>- งานเกี่ยวกับสถานะการเงินการคลัง</li><li>- งานการจัดสรรเงินต่าง ๆ</li><li>- งานควบคุมการเบิกจ่ายเงิน</li><li>- งานทำงบทดลองประจำเดือนและประจำปี</li></ul> <b>๒.๓ งานพัฒนารายได้</b> <ul style="list-style-type: none"><li>- งานการจัดเก็บภาษี</li><li>- งานพัฒนารายได้</li><li>- งานควบคุมกิจการค้าและค่าปรับ</li><li>- งานทะเบียนควบคุมและเร่งรัดรายได้</li><li>- งานทะเบียนทรัพย์สินและแผนที่ภาษี</li></ul> <b>๒.๔ งานพัสดุและทรัพย์สิน</b> <ul style="list-style-type: none"><li>- งานเกี่ยวกับการจัดซื้อจัดจ้างจัดหา</li><li>- งานทะเบียนคุม</li><li>- งานการจำหน่ายพัสดุครุภัณฑ์และทรัพย์สินต่าง ๆ</li><li>- งานเกี่ยวกับเงินประกันสัญญาทุกประเภท</li><li>- งานบริการข้อมูลสถิติด้านการพัสดุและทรัพย์สิน</li></ul> 	

โครงสร้างตามแผนอัตรากำลังปัจจุบัน	โครงสร้างตามแผนอัตรากำลังใหม่	หมายเหตุ
<p>๓. กองช่าง</p> <p><u>๓.๑ งานก่อสร้างและซ่อมบำรุง</u></p> <ul style="list-style-type: none"><li>- งานจัดทำแผนปฏิบัติงานการก่อสร้างและซ่อมบำรุงประจำปี</li><li>- งานควบคุมการก่อสร้างและซ่อมบำรุง</li><li>- งานตรวจสอบการก่อสร้าง</li></ul> <p><u>๓.๒ งานควบคุมอาคาร</u></p> <ul style="list-style-type: none"><li>- งานประมาณราคา</li><li>- งานจัดทำราคากลาง</li><li>- งานควบคุมอาคารตามระเบียบกฎหมาย</li></ul> <p><u>๓.๓ งานสาธารณูปโภค</u></p> <ul style="list-style-type: none"><li>- งานติดตั้งซ่อมบำรุงระบบไฟส่องสว่างและไฟสัญญาณจราจร</li><li>- งานปรับปรุงภูมิทัศน์</li><li>- งานเกี่ยวกับการประปา</li><li>- งานระบายน้ำ</li></ul> <p><u>๓.๔ งานผังเมือง</u></p> <ul style="list-style-type: none"><li>- งานสำรวจ</li><li>- งานผังเมืองตามพระราชบัญญัติการผังเมือง</li><li>- งานควบคุมอาคารตามระเบียบกฎหมาย</li></ul>	<p>๓. กองช่าง</p> <p><u>๓.๑ งานก่อสร้างและซ่อมบำรุง</u></p> <ul style="list-style-type: none"><li>- งานจัดทำแผนปฏิบัติงานการก่อสร้างและซ่อมบำรุงประจำปี</li><li>- งานควบคุมการก่อสร้างและซ่อมบำรุง</li><li>- งานตรวจสอบการก่อสร้าง</li></ul> <p><u>๓.๒ งานควบคุมอาคาร</u></p> <ul style="list-style-type: none"><li>- งานประมาณราคา</li><li>- งานจัดทำราคากลาง</li><li>- งานควบคุมอาคารตามระเบียบกฎหมาย</li></ul> <p><u>๓.๓ งานสาธารณูปโภค</u></p> <ul style="list-style-type: none"><li>- งานติดตั้งซ่อมบำรุงระบบไฟส่องสว่างและไฟสัญญาณจราจร</li><li>- งานปรับปรุงภูมิทัศน์</li><li>- งานเกี่ยวกับการประปา</li><li>- งานระบายน้ำ</li></ul> <p><u>๓.๔ งานผังเมือง</u></p> <ul style="list-style-type: none"><li>- งานสำรวจ</li><li>- งานผังเมืองตามพระราชบัญญัติการผังเมือง</li><li>- งานควบคุมอาคารตามระเบียบกฎหมาย</li></ul>	




โครงสร้างตามแผนอัตรากำลังปัจจุบัน	โครงสร้างตามแผนอัตรากำลังใหม่	หมายเหตุ
<p><b>๔.กองสาธารณสุขและสิ่งแวดล้อม</b></p> <p><b>๔.๑ งานส่งเสริมสิ่งแวดล้อม</b></p> <ul style="list-style-type: none"><li>- งานสุขาภิบาลในสถานประกอบการ</li><li>- งานสุขาภิบาลชุมชน</li><li>- งานอนามัยสิ่งแวดล้อม</li></ul> <p><b>๔.๒ งานส่งเสริมสุขภาพ</b></p> <ul style="list-style-type: none"><li>- งานส่งเสริมสุขภาพ</li><li>- งานป้องกันเฝ้าระวังและควบคุมโรคติดต่อและโรคไม่ติดต่อ</li><li>- งานส่งเสริมป้องกันการควบคุมโรค</li></ul> <p><b>๔.๓ งานรักษาความสะอาด</b></p> <ul style="list-style-type: none"><li>- งานบริการรักษาความสะอาด</li><li>- งานบริการและพัฒนาระบบจัดการมูลฝอย</li><li>- งานส่งเสริมและเผยแพร่</li></ul>	<p><b>๔.กองสาธารณสุขและสิ่งแวดล้อม</b></p> <p><b>๔.๑ งานส่งเสริมสิ่งแวดล้อม</b></p> <ul style="list-style-type: none"><li>- งานสุขาภิบาลในสถานประกอบการ</li><li>- งานสุขาภิบาลชุมชน</li><li>- งานอนามัยสิ่งแวดล้อม</li></ul> <p><b>๔.๒ งานส่งเสริมสุขภาพ</b></p> <ul style="list-style-type: none"><li>- งานส่งเสริมสุขภาพ</li><li>- งานป้องกันเฝ้าระวังและควบคุมโรคติดต่อและโรคไม่ติดต่อ</li><li>- งานส่งเสริมป้องกันการควบคุมโรค</li></ul> <p><b>๔.๓ งานรักษาความสะอาด</b></p> <ul style="list-style-type: none"><li>- งานบริการรักษาความสะอาด</li><li>- งานบริการและพัฒนาระบบจัดการมูลฝอย</li><li>- งานส่งเสริมและเผยแพร่</li></ul> <p><b>๔.๔ งานฉุกเฉินการแพทย์</b></p> <ul style="list-style-type: none"><li>- งานฉุกเฉินการแพทย์การลำเลียงผู้ป่วยฉุกเฉินไปยังสถานพยาบาล</li><li>- งานช่วยเหลือผู้ป่วยเบื้องต้น</li><li>- งานเตรียมความพร้อมรับอุบัติเหตุเจ็บป่วยฉุกเฉิน</li></ul> 	

โครงสร้างตามแผนอัตรากำลังปัจจุบัน	โครงสร้างตามแผนอัตรากำลังใหม่	หมายเหตุ
<b>๕. กองการศึกษา ศาสนาและวัฒนธรรม</b>	<b>๕. กองการศึกษา ศาสนาและวัฒนธรรม</b>	
<b>๕.๑ งานบริหารงานการศึกษา</b>	<b>๕.๑ งานบริหารงานการศึกษา</b>	
- งานส่งเสริมการศึกษา	- งานส่งเสริมการศึกษา	
- งานพัฒนาการศึกษา	- งานพัฒนาการศึกษา	
- งานบริหารงานบุคคลของพนักงานครู บุคลากรทางการศึกษาและพนักงานจ้าง สังกัดสถานศึกษาและศูนย์พัฒนาเด็กเล็ก	- งานบริหารงานบุคคลของพนักงานครู บุคลากรทางการศึกษาและพนักงานจ้าง สังกัดสถานศึกษาและศูนย์พัฒนาเด็กเล็ก	
- งานการศึกษา	- งานการศึกษา	
- งานการกีฬาและนันทนาการ	- งานการกีฬาและนันทนาการ	
<b>๕.๒ งานศูนย์พัฒนาเด็กเล็ก</b>	<b>๕.๒ งานศูนย์พัฒนาเด็กเล็ก</b>	
- งานศูนย์พัฒนาเด็กเล็ก	- งานศูนย์พัฒนาเด็กเล็ก	
- งานวิชาการและส่งเสริมพัฒนาเด็กเล็ก	- งานวิชาการและส่งเสริมพัฒนาเด็กเล็ก	
- งานติดตามและประเมินผล	- งานติดตามและประเมินผล	
- งานข้อมูลสถิติ	- งานข้อมูลสถิติ	
<b>๕.๓ งานส่งเสริมการศึกษา ศาสนาและวัฒนธรรม</b>	<b>๕.๓ งานส่งเสริมการศึกษา ศาสนาและวัฒนธรรม</b>	
- งานส่งเสริมคุณภาพและมาตรฐานหลักสูตร	- งานส่งเสริมคุณภาพและมาตรฐาน หลักสูตร	
- งานบำรุงศิลปะ จารีตประเพณี ภูมิปัญญา ท้องถิ่นและวัฒนธรรมอันดีของท้องถิ่น	- งานบำรุงศิลปะ จารีตประเพณี ภูมิ ปัญญาท้องถิ่นและวัฒนธรรมอันดีของ ท้องถิ่น	



โครงสร้างตามแผนอัตรากำลังปัจจุบัน	โครงสร้างตามแผนอัตรากำลังใหม่	หมายเหตุ
<p>๖.กองส่งเสริมการเกษตร</p> <p>๖.๑ งานส่งเสริมการเกษตร</p> <ul style="list-style-type: none"><li>- งานวิชาการเกษตร</li><li>- งานส่งเสริมสนับสนุนวิชาการเกษตรและเทคโนโลยีทางการเกษตร</li><li>- งานศูนย์ถ่ายทอดเทคโนโลยีการเกษตร</li></ul> <p>๖.๒ งานส่งเสริมปศุสัตว์</p> <ul style="list-style-type: none"><li>- งานวิชาการปศุสัตว์</li><li>- งานป้องกันเฝ้าระวังและการบำบัดรักษาโรคระบาดสัตว์</li></ul>	<p>๖.กองส่งเสริมการเกษตร</p> <p>๖.๑ งานส่งเสริมการเกษตร</p> <ul style="list-style-type: none"><li>- งานวิชาการเกษตร</li><li>- งานส่งเสริมสนับสนุนวิชาการเกษตรและเทคโนโลยีทางการเกษตร</li><li>- งานศูนย์ถ่ายทอดเทคโนโลยีการเกษตร</li></ul> <p>๖.๒ งานส่งเสริมปศุสัตว์</p> <ul style="list-style-type: none"><li>- งานวิชาการปศุสัตว์</li><li>- งานป้องกันเฝ้าระวังและการบำบัดรักษาโรคระบาดสัตว์</li></ul>	



โครงสร้างตามแผนอัตรากำลังปัจจุบัน	โครงสร้างตามแผนอัตรากำลังใหม่	หมายเหตุ
๗. หน่วยตรวจสอบภายใน ๗.๑ งานตรวจสอบภายใน	๗. หน่วยตรวจสอบภายใน ๗.๑ งานตรวจสอบภายใน	



๘.๒ การวิเคราะห์การกำหนดตำแหน่ง

องค์การบริหารส่วนตำบลล่อล้า ได้วิเคราะห์การกำหนดตำแหน่งจากภารกิจที่จะดำเนินการในแต่ละส่วนราชการ ในห้วงระยะเวลา ๓ ปีข้างหน้า ซึ่งเป็นการสะท้อนให้เห็นว่าปริมาณงานในแต่ละส่วนราชการมีเท่าใดเพื่อนำมาวิเคราะห์ว่าจะใช้ตำแหน่งใด จำนวนเท่าใดในส่วนราชการนั้นจึงจะเหมาะสมกับภารกิจ ปริมาณงานเพื่อให้คุ้มค่าต่อการใช้จ่ายงบประมาณขององค์การบริหารส่วนตำบล และสอดคล้องกับแนวทางปฏิบัติตามประกาศคณะกรรมการกลางข้าราชการหรือพนักงานส่วนท้องถิ่นและกิจการอันเกี่ยวกับการบริหารงานบุคคลในองค์กรปกครองส่วนท้องถิ่น พ.ศ. ๒๕๖๓ และสามารถนำผลการวิเคราะห์ตำแหน่งกรอกข้อมูลในกรอบอัตรากำลัง ๓ ปี ได้ดังนี้

ส่วนราชการ	กรอบอัตรากำลังเดิม	กรอบอัตราตำแหน่งที่คาดว่าจะต้องใช้ในช่วงระยะเวลา ๓ ปี ข้างหน้า			อัตรากำลังคนเพิ่ม / ลด			หมายเหตุ
		๒๕๖๗	๒๕๖๘	๒๕๖๙	๒๕๖๗	๒๕๖๘	๒๕๖๙	
ปลัดองค์การบริหารส่วนตำบล (นักบริหารงานท้องถิ่น ระดับกลาง/ต้น)	๑	๑	๑	๑	-	-	-	
สำนักปลัด อบต. (๑๑)								
<b>พนักงานส่วนตำบล</b>								
หัวหน้าสำนักปลัด (นักบริหารงานทั่วไป ระดับต้น)	๑	๑	๑	๑	-	-	-	
นักวิเคราะห์นโยบายและแผนปฏิบัติการ/ชำนาญการ	๑	๑	๑	๑	-	-	-	
นักทรัพยากรบุคคลปฏิบัติการ/ชำนาญการ	๑	๑	๑	๑	-	-	-	
เจ้าพนักงานธุรการปฏิบัติงาน/ชำนาญงาน	๑	๑	๑	๑	-	-	-	ว่างเมื่อ ๑๓.๑๖.๖๖
เจ้าพนักงานธุรการปฏิบัติงาน/ชำนาญงาน	๑	๑	๑	๑	-	-	-	
เจ้าพนักงานป้องกันและบรรเทาสาธารณภัยปฏิบัติงาน/ชำนาญงาน	๑	๑	๑	๑	-	-	-	
นักพัฒนาชุมชนปฏิบัติการ/ชำนาญการ	๑	๑	๑	๑	-	-	-	
<b>พนักงานจ้างตามภารกิจ</b>								
ผู้ช่วยเจ้าพนักงานธุรการ	๑	๑	๑	๑	-	-	-	
<b>พนักงานจ้างทั่วไป</b>								
ภารโรง	๑	๑	๑	๑	-	-	-	
คนงาน	๑	๑	๑	๑	-	-	-	
คนงาน	๑	๑	๑	๑	-	-	-	
ยาม	๑	๑	๑	๑	-	-	-	
พนักงานขับรถยนต์	๑	๑	๑	๑	-	-	-	
พนักงานขับเครื่องจักรกลขนาดเบา (รถดับเพลิง)	๑	๑	๑	๑	-	-	-	
คนงาน	๑	๑	๑	๑	-	-	-	
คนงาน	๑	๑	๑	๑	-	-	-	

ส่วนราชการ	กรอบ อัตรา กำลัง เดิม	กรอบอัตราตำแหน่งที่ คาดว่าจะต้องใช้ในช่วง ระยะเวลา ๓ ปี ข้างหน้า			อัตรากำลังคน เพิ่ม / ลด			หมายเหตุ
		๒๕๖๗	๒๕๖๘	๒๕๖๙	๒๕๖๗	๒๕๖๘	๒๕๖๙	
กองคลัง (๐๔)								
<b>พนักงานส่วนตำบล</b>								
ผู้อำนวยการกองคลัง	๑	๑	๑	๑	-	-	-	
นักบริหารงานการคลัง ระดับต้น)								
นักวิชาการการเงินและบัญชีปฏิบัติการ/ชำนาญการ	๑	๑	๑	๑	-	-	-	
เจ้าพนักงานการเงินและบัญชีปฏิบัติงาน/ชำนาญงาน	๑	๑	๑	๑	-	-	-	
เจ้าพนักงานจัดเก็บรายได้ปฏิบัติงาน/ชำนาญงาน	๑	๑	๑	๑	-	-	-	
เจ้าพนักงานพัสดุปฏิบัติงาน/ชำนาญงาน	๑	๑	๑	๑	-	-	-	
<b>พนักงานจ้างตามภารกิจ</b>								
ผู้ช่วยเจ้าพนักงานจัดเก็บรายได้	๑	๑	๑	๑	-	-	-	ว่างเมื่อ ๑พ.ย๖๕
ผู้ช่วยเจ้าพนักงานพัสดุ	๑	๑	๑	๑	-	-	-	ว่างเมื่อ ๒พ.ค๖๕
ผู้ช่วยเจ้าพนักงานการเงินและบัญชี	๑	๑	๑	๑	-	-	-	

ส่วนราชการ	กรอบ อัตรา กำลัง เดิม	กรอบอัตราตำแหน่งที่ คาดว่าจะต้องใช้ในช่วง ระยะเวลา ๓ ปี ข้างหน้า			อัตรากำลังคน เพิ่ม / ลด			หมายเหตุ
		๒๕๖๗	๒๕๖๘	๒๕๖๙	๒๕๖๗	๒๕๖๘	๒๕๖๙	
<b>กองช่าง (๐๕)</b>								
<b>พนักงานส่วนตำบล</b>								
ผู้อำนวยการกองช่าง (นักบริหารงานช่าง ระดับต้น)	๑	๑	๑	๑	-	-	-	ว่างเมื่อ ๕ม.ย.๕๐
วิศวกรโยธาปฏิบัติการ/ชำนาญการ	๑	๑	๑	๑	-	-	-	กำหนดเห็นชอบโครงสร้างปี๖๖
นายช่างโยธาปฏิบัติงาน/ชำนาญงาน	๑	๑	๑	๑	-	-	-	ว่างเมื่อ ๑๑พ.ย.๕๘
เจ้าพนักงานธุรการปฏิบัติงาน/ชำนาญงาน	๑	๑	๑	๑	-	-	-	กำหนดเห็นชอบโครงสร้างปี๖๖
<b>พนักงานจ้างตามภารกิจ</b>								
ผู้ช่วยนายช่างโยธา	๑	๑	๑	๑	-	-	-	
ผู้ช่วยนายช่างไฟฟ้า	๑	๑	๑	๑	-	-	-	
<b>กองสาธารณสุขและสิ่งแวดล้อม (๐๖)</b>								
<b>พนักงานส่วนตำบล</b>								
ผู้อำนวยการกองสาธารณสุขและสิ่งแวดล้อม (นักบริหารงานสาธารณสุข ระดับต้น)	๑	๑	๑	๑	-	-	-	ว่างเมื่อ ๑ค.ค.๖๐
นักวิชาการสาธารณสุขปฏิบัติการ/ชำนาญการ	๑	๑	๑	๑	-	-	-	
เจ้าพนักงานสาธารณสุขปฏิบัติงาน/ชำนาญงาน	๑	๑	๑	๑	-	-	-	ว่างเมื่อ ๑๑พ.ย.๕๘
เจ้าพนักงานฉุกเฉินการแพทย์ปฏิบัติงาน/ ชำนาญงาน	๑	๑	๑	๑	-	-	-	กำหนดเห็นชอบโครงสร้างปี๖๖
<b>พนักงานจ้างทั่วไป</b>								
พนักงานขับเครื่องจักรกลขนาดเบา(รถบรรทุกขยะ) คนงาน	๑	๑	๑	๑	-	-	-	
พนักงานขับรถกู้ชีพ	-	๑	๑	๑	-	+๑	-	กำหนดเพิ่ม
<b>กองการศึกษา ศาสนา และวัฒนธรรม (๐๘)</b>								
<b>พนักงานส่วนตำบล</b>								
ผู้อำนวยการกองการศึกษา ศาสนาและวัฒนธรรม (นักบริหารงานการศึกษา ระดับต้น)	๑	๑	๑	๑	-	-	-	ว่างเมื่อ ๑ค.ค.๕๑
นักวิชาการศึกษาปฏิบัติการ/ชำนาญการ	๑	๑	๑	๑	-	-	-	
เจ้าพนักงานธุรการปฏิบัติงาน/ชำนาญงาน	๑	๑	๑	๑	-	-	-	
เจ้าพนักงานการเงินและบัญชี	๑	๑	๑	๑	-	-	-	
<b>ศูนย์พัฒนาเด็กเล็กบ้านกอคำ</b>								
ผู้อำนวยการศูนย์พัฒนาเด็กเล็ก	๑	๑	๑	๑	-	-	-	กำหนดเห็นชอบปี๕๖
ครู	๑	๑	๑	๑	-	-	-	
ครู	๑	๑	๑	๑	-	-	-	
ครู	๑	๑	๑	๑	-	-	-	
ผู้ดูแลเด็ก (หักกะ)	๑	๑	๑	๑	-	-	-	

ส่วนราชการ	กรอบ อัตรา กำลัง เดิม	กรอบอัตราตำแหน่งที่ คาดว่าจะต้องใช้ในช่วง ระยะเวลา ๓ ปี ข้างหน้า			อัตรากำลังคน เพิ่ม / ลด			หมายเหตุ
		๒๕๖๗	๒๕๖๘	๒๕๖๙	๒๕๖๗	๒๕๖๘	๒๕๖๙	
<b>ศูนย์พัฒนาเด็กเล็กบ้านปูลากาซิง</b>								
ผู้อำนวยการศูนย์พัฒนาเด็กเล็ก	๑	๑	๑	๑	-	-	-	กำหนดขึ้นตามหนังสือ ๑๖
ครู	๑	๑	๑	๑	-	-	-	
ครู	๑	๑	๑	๑	-	-	-	ว่างเมื่อ ๒๗.๓.๖๔
ผู้ดูแลเด็ก (ทักเซ)	๑	๑	๑	๑	-	-	-	
ผู้ดูแลเด็ก (ทักเซ)	๑	๑	๑	๑	-	-	-	ว่างเมื่อ ๓๐.๓.๕๗
<b>ศูนย์พัฒนาเด็กเล็กบ้านภูแบ่สีรา</b>								
ผู้อำนวยการศูนย์พัฒนาเด็กเล็ก	๑	๑	๑	๑	-	-	-	กำหนดขึ้นตามหนังสือ ๑๖
ครู	๑	๑	๑	๑	-	-	-	
ครู	๑	๑	๑	๑	-	-	-	
<b>กองส่งเสริมการเกษตร (๑๔)</b>								
<b>พนักงานส่วนตำบล</b>								
ผู้อำนวยการกองส่งเสริมการเกษตร (นักบริหารงานการเกษตร ระดับต้น)	๑	๑	๑	๑	-	-	-	ว่างเมื่อ ๑๓.๓.๖๐
นักวิชาการเกษตรปฏิบัติการ/ชำนาญการ	๑	๑	๑	๑	-	-	-	กำหนดขึ้นตามโครงการ ๖๖
เจ้าพนักงานการเกษตรปฏิบัติงาน/ชำนาญงาน	๑	๑	๑	๑	-	-	-	กำหนดขึ้นตามโครงการ ๖๖
เจ้าพนักงานสัตวบาลปฏิบัติงาน/ชำนาญงาน	๑	๑	๑	๑	-	-	-	กำหนดขึ้นตามโครงการ ๖๖
<b>หน่วยตรวจสอบภายใน (๑๒)</b>								
นักวิชาการตรวจสอบภายในปฏิบัติการ/ชำนาญการ	๑	๑	๑	๑	-	-	-	ว่างเมื่อ ๓๗.๓.๖๔
<b>รวม</b>	<b>๕๙</b>	<b>๕๙</b>	<b>๖๐</b>	<b>๖๐</b>	<b>-</b>	<b>-</b>	<b>-</b>	

๔.๓ ตารางค่าใช้จ่ายตามการบริหารงานบุคคลที่ไม่เป็นร้อยละ ๔๐ ของงบประมาณรวมจ่ายประจำปี พ.ศ. ๒๕๖๑-๒๕๖๓

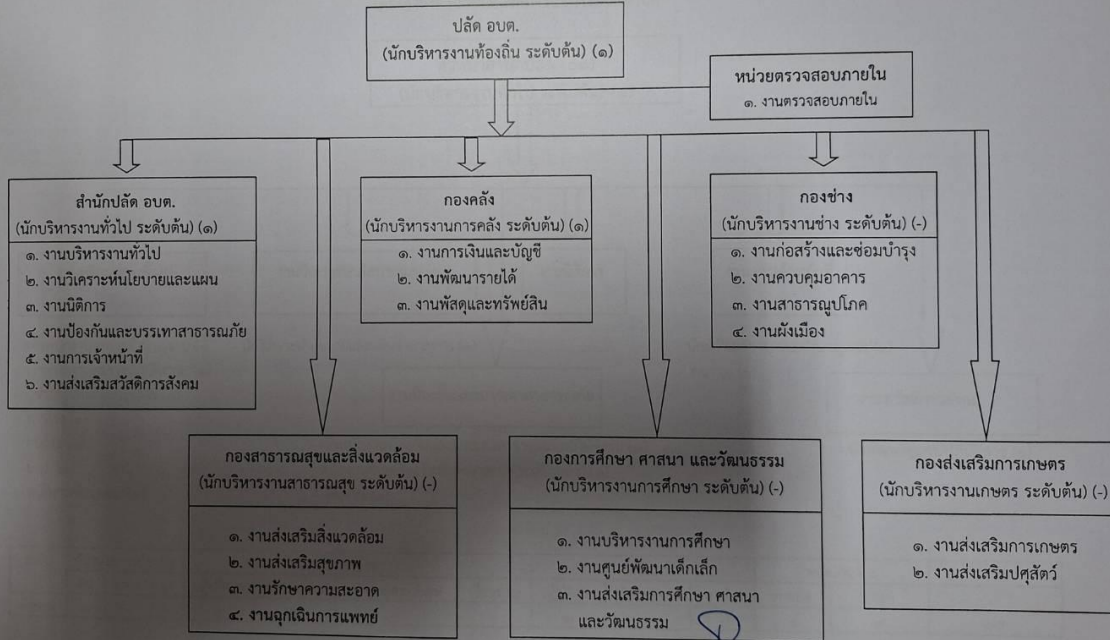
ร.ร.	ชื่อตำแหน่ง	ระดับ	จำนวน	จำนวนที่ถืออยู่ปัจจุบัน (ก)			อัตราส่วนที่คิดจากจำนวนที่ถืออยู่ปัจจุบัน (ก) ระยะเวลา ๓ ปีข้างหน้า						การค่าใช้จ่ายที่เพิ่มขึ้น (ข)			ค่าใช้จ่ายรวม (ง)			หมายเหตุ
				จำนวน	ปีงบประมาณ	ปีงบประมาณ	๒๕๖๑	๒๕๖๒	๒๕๖๓	๒๕๖๔	๒๕๖๕	๒๕๖๖	๒๕๖๗	๒๕๖๘	๒๕๖๙	๒๕๗๐	๒๕๗๑	๒๕๗๒	
๑	ผู้บังคับการตำรวจดับเพลิง (ไม่บริหารงานท้องถิ่น)	พัน	๑	-	๕๖๖,๐๐๐	๕๖๖,๐๐๐									๕๖๖,๐๐๐	๕๖๖,๐๐๐	๕๖๖,๐๐๐		
<b>ส่วนที่ ๒๑๓ (๑๓)</b>																			
๒	หัวหน้าสำนักงานป้องกันและบรรเทาสาธารณภัย	พัน	๑	๑	๕๐๖,๕๐๐	๕๐๖,๕๐๐									๕๐๖,๕๐๐	๕๐๖,๕๐๐	๕๐๖,๕๐๐		
๓	นักวิชาการพิเศษ	ป.๓/๓	๑	๑	๕๓๖,๖๐๐										๕๓๖,๖๐๐	๕๓๖,๖๐๐	๕๓๖,๖๐๐		
๔	นักวิชาการชั้นโทสายเกษตร	ป.๓/๓	๑	๑	๓๓๖,๕๐๐										๓๓๖,๕๐๐	๓๓๖,๕๐๐	๓๓๖,๕๐๐		
๕	เจ้าพนักงานธุรการ	ป.๓/๓	๑	-	๒๓๖,๕๐๐										๒๓๖,๕๐๐	๒๓๖,๕๐๐	๒๓๖,๕๐๐		
๖	เจ้าพนักงานธุรการ	ป.๓/๓	๑	๑	๓๓๖,๕๐๐										๓๓๖,๕๐๐	๓๓๖,๕๐๐	๓๓๖,๕๐๐		
๗	เจ้าพนักงานป้องกันและบรรเทาสาธารณภัย	ป.๓/๓	๑	๑	๓๓๖,๕๐๐										๓๓๖,๕๐๐	๓๓๖,๕๐๐	๓๓๖,๕๐๐		
๘	นักวิชาการชุมชน	ป.๓/๓	๑	๑	๓๓๖,๕๐๐										๓๓๖,๕๐๐	๓๓๖,๕๐๐	๓๓๖,๕๐๐		
<b>พนักงานจ้างตามภารกิจ</b>																			
๙	ผู้ช่วยเจ้าพนักงานธุรการ		๑	๑	๑๕๖,๒๐๐										๑๕๖,๒๐๐	๑๕๖,๒๐๐	๑๕๖,๒๐๐		
<b>พนักงานจ้างทั่วไป</b>																			
๑๐	ภารโรง		๑	๑	๑๐๕,๐๐๐										๑๐๕,๐๐๐	๑๐๕,๐๐๐	๑๐๕,๐๐๐		
๑๑	คนสวน		๑	๑	๑๐๕,๐๐๐										๑๐๕,๐๐๐	๑๐๕,๐๐๐	๑๐๕,๐๐๐		
๑๒	คนสวน		๑	๑	๑๐๕,๐๐๐										๑๐๕,๐๐๐	๑๐๕,๐๐๐	๑๐๕,๐๐๐		
๑๓	ช่าง		๑	๑	๑๐๕,๐๐๐										๑๐๕,๐๐๐	๑๐๕,๐๐๐	๑๐๕,๐๐๐		
๑๔	พนักงานขับรถบรรทุก		๑	๑	๑๐๕,๐๐๐										๑๐๕,๐๐๐	๑๐๕,๐๐๐	๑๐๕,๐๐๐		
๑๕	พนักงานขับรถบรรทุกขนถ่ายดินเหนียว		๑	๑	๑๐๕,๐๐๐										๑๐๕,๐๐๐	๑๐๕,๐๐๐	๑๐๕,๐๐๐		
๑๖	คนสวน		๑	๑	๑๐๕,๐๐๐										๑๐๕,๐๐๐	๑๐๕,๐๐๐	๑๐๕,๐๐๐		
๑๗	คนสวน		๑	๑	๑๐๕,๐๐๐										๑๐๕,๐๐๐	๑๐๕,๐๐๐	๑๐๕,๐๐๐		



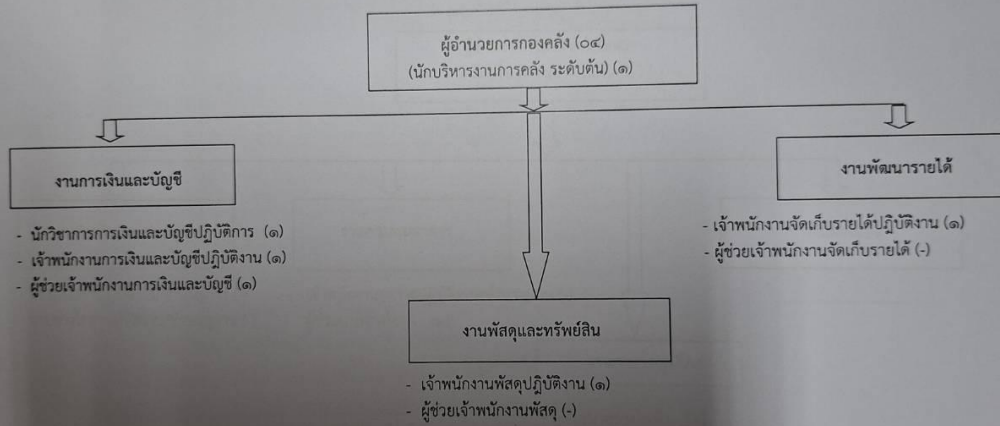


ที่	ชื่อรายงาน	ระดับ	จำนวน	จำนวนที่มีอยู่ปัจจุบัน (ก)			มีจำนวนที่คาดว่าจะระงับไว้เป็นช่วงระยะเวลา ๓ ปีข้างหน้า						การค่าใช้จ่ายที่เพิ่มขึ้น (ข)			ค่าใช้จ่ายรวม (ง)			หมายเหตุ
				จำนวน	เงินเสียง (ก)	เงินประจำตำแหน่ง (ก)	๒๕๖๗	๒๕๖๘	๒๕๖๙	๒๕๖๗	๒๕๖๘	๒๕๖๙	๒๕๖๗	๒๕๖๘	๒๕๖๙				
																๒๕๖๗	๒๕๖๘	๒๕๖๙	
<b>คณะกรรมการ ศษวท. และวิเทศธรรม (๓๘)</b>																			
๓๗	ผู้อำนวยการกองการศึกษา ศาสนาและวัฒนธรรม (รับผิดชอบบริหารงานการศึกษา)	ค.บ.	๑	๑	๑๓๓,๖๐๐	๕๖,๐๐๐	๑	๑	๑	-	-	-	๑๓,๖๐๐	๑๓,๖๐๐	๑๓,๖๐๐	๕๔๙,๒๕๐	๕๖๖,๘๕๐	๕๙๖,๕๖๐	
๔๐	นักวิชาการศึกษา	ป.ก.ช.ก.	๑	๑	๕๙๐,๘๐๐		๑	๑	๑	-	-	-	๕๘,๓๐๐	๑๖,๘๕๐	๑๖,๓๕๐	๕๐๖,๕๐๐	๕๒๖,๓๕๐	๕๓๙,๘๕๐	๕๐,๘๐๐
๔๑	เจ้าพนักงานธุรการ	ป.๖/๗๒	๑	๑	๐	๐	๑	๑	๑	+	-	-	๒๓๗,๘๐๐	๙,๓๐๐	๙,๓๐๐	๒๓๗,๘๐๐	๓๐๗,๒๐๐	๓๑๗,๓๕๐	
๔๒	เจ้าพนักงานการบัญชีและบัญชี	ป.๖/๗๒	๑	๑	๐	๐	๑	๑	๑	+	-	-	๒๓๗,๘๐๐	๙,๓๐๐	๙,๓๐๐	๒๓๗,๘๐๐	๓๐๗,๒๐๐	๓๑๗,๓๕๐	
<b>ศูนย์พัฒนาเด็กเล็กในเขตเมือง</b>																			
๔๓	ผู้อำนวยการศูนย์พัฒนาเด็กเล็ก		๑	-	-	-	-	-	-	-	-	-	-	-	-	-	-	-	กำหนดปีงบประมาณ ๖๒๖
๔๔	ครู		๑	๑	๒๔๘,๒๖๐	๙๖,๐๐๐	๑	๑	๑	-	-	-	๕๘,๐๐๐	๑๘,๓๐๐	๒๐,๕๖๐	๓๘๗,๖๕๐	๓๙๖,๒๕๐	๓๙๖,๒๕๐	เงินอุดหนุนกรม
๔๕	ครู		๑	๑	๒๔๘,๘๖๐	๙๖,๐๐๐	๑	๑	๑	-	-	-	๕๘,๐๐๐	๑๘,๐๕๐	๒๐,๑๖๐	๓๘๖,๘๖๐	๓๙๕,๐๐๐	๓๙๕,๐๐๐	เงินอุดหนุนกรม
๔๖	ครู		๑	๑	๒๔๖,๒๖๐	๙๖,๐๐๐	๑	๑	๑	-	-	-	๕๗,๘๕๐	๑๘,๖๖๐	๒๐,๐๕๐	๓๘๖,๐๕๐	๓๙๕,๐๐๐	๓๙๕,๐๕๐	เงินอุดหนุนกรม
๔๗	ผู้ดูแลเด็ก (พี่เลี้ยง)		๑	๑	๑๕๓,๒๖๐	-	๑	๑	๑	-	-	-	๖,๒๕๐	-	๖,๒๕๐	๑๕๙,๖๐๐	๑๖๖,๐๕๐	๑๖๖,๕๐๐	เงินอุดหนุนกรม
<b>ศูนย์พัฒนาเด็กเล็กในเขตภูเขา</b>																			
๔๘	ผู้อำนวยการศูนย์พัฒนาเด็กเล็ก		๑	-	-	-	-	-	-	-	-	-	-	-	-	-	-	-	กำหนดปีงบประมาณ ๖๒๖
๔๙	ครู		๑	๑	๓๐๒,๒๕๐	๙๖,๐๐๐	-	-	-	-	-	-	๕๘,๒๕๐	๑๘,๓๐๐	๒๐,๕๐๐	๓๘๖,๒๕๐	๓๙๕,๕๕๐	๔๐๒,๒๕๐	เงินอุดหนุนกรม
๕๐	ครู		๑	-	๓๙๖,๒๖๐	-	-	-	-	-	-	-	๒๐,๖๕๐	๒๐,๖๕๐	๒๐,๖๕๐	๓๖๖,๐๐๐	๓๘๖,๖๕๐	๔๐๒,๒๕๐	ว่างเสริม
๕๑	ผู้ดูแลเด็ก (พี่เลี้ยง)		๑	๑	๑๓๖,๐๐๐	-	-	-	-	-	-	-	๖,๘๕๐	๗,๒๐๐	๗,๘๕๐	๑๓๗,๘๕๐	๑๔๕,๐๕๐	๑๔๕,๘๕๐	เงินอุดหนุนกรม
๕๒	ผู้ดูแลเด็ก (พี่เลี้ยง)		๑	-	๑๑๒,๘๐๐	-	-	-	-	-	-	-	๕,๕๖๐	๕,๘๐๐	๕,๘๐๐	๑๑๘,๖๐๐	๑๒๖,๒๖๐	๑๒๖,๒๖๐	ว่างเสริม
<b>ศูนย์พัฒนาเด็กเล็กในเขตเมือง</b>																			
๕๓	ผู้อำนวยการศูนย์พัฒนาเด็กเล็ก		๑	-	-	-	-	-	-	-	-	-	-	-	-	-	-	-	กำหนดปีงบประมาณ ๖๒๖
๕๔	ครู		๑	๑	๒๓๗,๘๕๐	๙๖,๐๐๐	-	-	-	-	-	-	๑๗,๒๕๐	๑๘,๓๐๐	๑๘,๖๕๐	๓๗๓,๒๕๐	๓๘๖,๒๕๐	๓๙๖,๒๕๐	เงินอุดหนุนกรม
๕๕	ครู		๑	๑	๒๖๕,๘๐๐	๙๖,๐๐๐	-	-	-	-	-	-	๑๘,๖๕๐	๑๖,๓๕๐	๑๘,๐๐๐	๓๖๖,๘๐๐	๓๘๐,๖๕๐	๓๘๕,๖๕๐	เงินอุดหนุนกรม

๑๐. แผนภูมิโครงสร้างการแบ่งส่วนราชการตามแผนอัตรากำลัง ๓ ปี  
โครงสร้างองค์การบริหารส่วนตำบลกล่อหล้า เป็นองค์การบริหารส่วนตำบลประเภทสามัญ

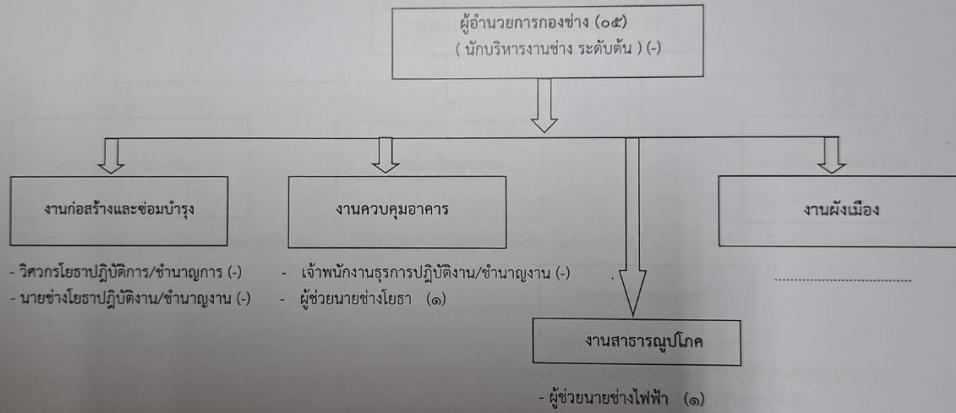


โครงสร้างของกองคลัง



ระดับ	ผู้อำนวยการท้องถิ่น			วิชาการ				ทั่วไป			พนักงานจ้าง		รวม
	ต้น	กลาง	สูง	ปฏิบัติการ	ชำนาญการ	ชำนาญการพิเศษ	เชี่ยวชาญ	ปฏิบัติงาน	ชำนาญงาน	อาวุโส	ภารกิจ	ทั่วไป	
จำนวน	๑	-	-	๑	-	-	-	๓	-	-	๑	-	๖

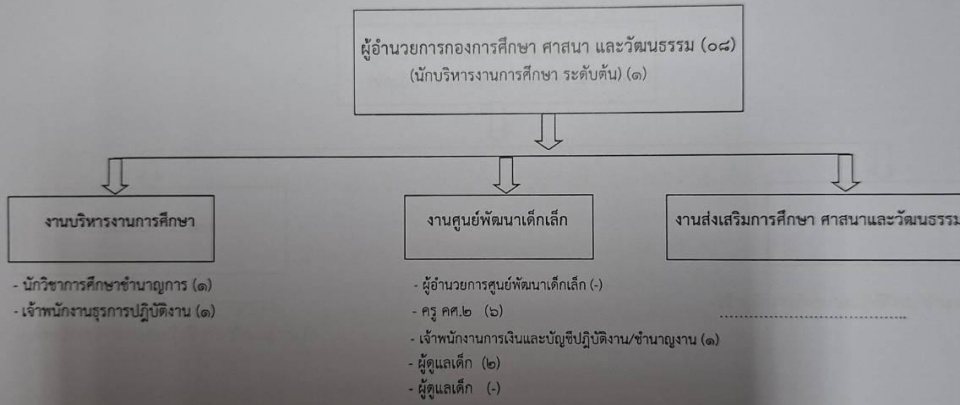
โครงสร้างกองช่าง



ระดับ	ผู้อำนวยการท้องถิ่น			วิชาการ				ทั่วไป			พนักงานจ้าง		รวม
	ต้น	กลาง	สูง	ปฏิบัติการ	ชำนาญการ	ชำนาญการพิเศษ	เชี่ยวชาญ	ปฏิบัติงาน	ชำนาญงาน	อาวุโส	ภารกิจ	ทั่วไป	
จำนวน	-	-	-	-	-	-	-	-	-	-	๒	-	๒

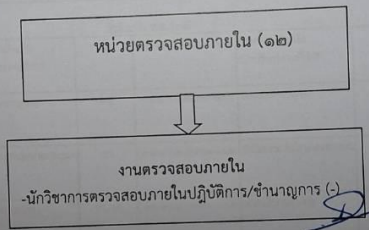


โครงสร้างกองการศึกษา ศาสนา และวัฒนธรรม



ระดับ	ผู้อำนวยการท้องถิ่น			วิชาการ				ทั่วไป			พนักงานจ้าง		รวม
	ต้น	กลาง	สูง	ปฏิบัติงาน	ชำนาญการ	ชำนาญการพิเศษ	เชี่ยวชาญ	ปฏิบัติงาน	ชำนาญงาน	อาวุโส	ภารกิจ	ทั่วไป	
จำนวน	๑	-	-	-	๑	-	-	๑	๑	๒	๒	-	๖

โครงสร้างหน่วยตรวจสอบภายใน



๕.๕. บัญชีแสดงการจัดสรรค่าตอบแทนและการกำหนดและวิธีคำนวณในส่วนราชการ  
องค์การบริหารส่วนตำบลท่าช้าง อำเภอวัง จ.ศรีสะเกษ

ลำดับ	ชื่อ - สกุล	คุณวุฒิ	กรอบอัตราจ้างเดิม			กรอบอัตราจ้างใหม่			เงินเดือน	เงินประจำตำแหน่ง	เงินเพิ่มอื่น ๆ	หมายเหตุ
			เลขที่ตำแหน่ง	ตำแหน่ง	ระดับ	เลขที่ตำแหน่ง	ตำแหน่ง	ระดับ				
๑	พนักงานส่วนท้องถิ่น นางสมรนาถา แซ่สมัญญ์	ครูสอนพิเศษ	๓๑-๑๐-๑๑๐๑-๐๐๑	ผู้ช่วยผู้อำนวยการส่วนตำบล (นักบริหารท้องถิ่น)	กลาง/ต้น	๓๑-๑๐-๑๑๐๑-๐๐๑	ผู้ช่วยผู้อำนวยการส่วนตำบล (นักบริหารท้องถิ่น)	กลาง/ต้น	๕๖๕,๕๖๐	๒๖๔,๐๐๐ (๑,๐๐๐*๒๖)	(๑,๐๐๐*๒๖)	
ส่วนที่ ๒ (๑๒)												
๒	นางสุวิศา แซ่หา	ป.ม. (การบริหารภาครัฐ)	๓๑-๑๐-๑๑๐๑-๐๐๑	หัวหน้าสำนักงานปลัด (นักบริหารระดับสูง)	ต้น	๓๑-๑๐-๑๑๐๑-๐๐๑	หัวหน้าสำนักงานปลัด (นักบริหารระดับสูง)	ต้น	๕๐๖,๓๖๐ (๓๑,๕๐๐*๑๖)	๕๒,๐๐๐ (๑,๕๐๐*๓๕)		๕๔๔,๓๖๐
๓	นางณัฐกานดา ชื่นพุศรี	ป.ม. (การปกครองท้องถิ่น)	๓๑-๑๐-๑๑๐๑-๐๐๑	นักบริหารงานบุคคล	ชก.	๓๑-๑๐-๑๑๐๑-๐๐๑	นักบริหารงานบุคคล	ชก.	๕๓๘,๖๐๐ (๔๑,๕๕๐*๑๓)			๕๓๘,๖๐๐
๔	นางสาวนันทิศา นานะ	ป.ม. (การปกครองท้องถิ่น)	๓๑-๑๐-๑๑๐๑-๐๐๑	นักวิเคราะห์นโยบายและแผน	ชก.	๓๑-๑๐-๑๑๐๑-๐๐๑	นักวิเคราะห์นโยบายและแผน	ชก.	๓๗๘,๕๖๐ (๓๑,๘๘๐*๑๒)			๓๗๘,๕๖๐
๕	ว.ง.		๓๑-๑๐-๑๑๐๑-๐๐๑	เจ้าพนักงานธุรการ	ป.๒/ช.	๓๑-๑๐-๑๑๐๑-๐๐๑	เจ้าพนักงานธุรการ	ป.๒/ช.	๒๗๗,๕๐๐			ว่างเมื่อ ๑๗ พ.ค. ๖๖
๖	นางนิภาวดี พิ	ป.ม. (คอมพิวเตอร์ธุรกิจ)	๓๑-๑๐-๑๑๐๑-๐๐๑	เจ้าพนักงานธุรการ	ป.๒	๓๑-๑๐-๑๑๐๑-๐๐๑	เจ้าพนักงานธุรการ	ป.๒	๓๘๖,๐๘๐ (๓๖,๕๐๐*๑๐)			๓๘๖,๐๘๐
๗	นางจันทนา แสนดี	ป.ม.ส.(ไฟฟ้ากำลัง)	๓๑-๑๐-๑๑๐๑-๐๐๑	เจ้าพนักงานป้องกันและ บรรเทาสาธารณภัย	ป.๒	๓๑-๑๐-๑๑๐๑-๐๐๑	เจ้าพนักงานป้องกันและ บรรเทาสาธารณภัย	ป.๒	๓๔๓,๕๖๐ (๓๑,๖๖๐*๑๑)			๓๔๓,๕๖๐
๘	นางกรรณิศาณี เป่าปะยะ	ศ.บ. (ภาษาอังกฤษ)	๓๑-๑๐-๑๑๐๑-๐๐๑	นักพัฒนาระบบ	ป.๓	๓๑-๑๐-๑๑๐๑-๐๐๑	นักพัฒนาระบบ	ป.๓	๓๘๐,๗๖๐ (๓๕,๐๖๐*๑๑)			๓๘๐,๗๖๐
พนักงานจ้างตามภารกิจ												
๙	นางกรรณิศาณี กาน	ศ.บ.ป.ม.ว.อ.	๓ ๐๑-๐๐๑	ผู้ช่วยเจ้าพนักงานธุรการ	-	๓ ๐๑-๐๐๑	ผู้ช่วยเจ้าพนักงานธุรการ	-	๓๕๓,๖๖๐ (๒๖,๓๕๐*๑๓)			๓๕๓,๖๖๐
พนักงานจ้างทั่วไป												
๑๐	นางสาวศศิมา ปิยะ	อ.ก.ป.๓	๑ ๐๑-๐๐๑	ภารโรง	-	๑ ๐๑-๐๐๑	ภารโรง	-	๓๐๔,๐๐๐ (๑,๐๐๐*๓๐๔)			๓๐๔,๐๐๐
๑๑	นางสาวนันทิศา นานะ	อ.ก.ป.๓	๑ ๐๑-๐๐๑	คนงาน	-	๑ ๐๑-๐๐๑	คนงาน	-	๓๐๔,๐๐๐ (๑,๐๐๐*๓๐๔)			๓๐๔,๐๐๐
๑๒	นายทศสิงห์ ปิยะ	อ.ก.ป.๓	๑ ๐๑-๐๐๑	คนงาน	-	๑ ๐๑-๐๐๑	คนงาน	-	๓๐๔,๐๐๐ (๑,๐๐๐*๓๐๔)			๓๐๔,๐๐๐
๑๓	นางกรรณิศาณี นานะ	อ.ก.ป.๓	๑ ๐๑-๐๐๑	คนงาน	-	๑ ๐๑-๐๐๑	คนงาน	-	๓๐๔,๐๐๐ (๑,๐๐๐*๓๐๔)			๓๐๔,๐๐๐

ลำดับ	ชื่อ - สกุล	คุณวุฒิ	กรอบอัตราเก่าเดิม			กรอบอัตราค่าใหม่			เงินเดือน	เงินประจำตำแหน่ง	เงินเพิ่มอื่น ๆ เงินค่าตอบแทน	หมายเหตุ
			เลขที่ ตำแหน่ง	ตำแหน่ง	ระดับ	เลขที่ ตำแหน่ง	ตำแหน่ง	ระดับ				
๓๔	นายประจักษ์ อภิลักษณ์	ม.๖	๑ ๐๕-๐๐๕	พนักงานบริหารระดับต้น	-	๑ ๐๕-๐๐๕	พนักงานบริหารระดับต้น	-	๓๐๘,๐๐๐ (๙๐๐๐*๓๒)			๓๐๘,๐๐๐
๓๕	นายสุวัฒน์ ปุ่มขน	ม.๖	๑ ๐๕-๐๐๖	พนักงานเจ้าหน้าที่กองช่าง (ระดับกลาง)	-	๑ ๐๕-๐๐๖	พนักงานเจ้าหน้าที่กองช่าง (ระดับกลาง)	-	๓๐๘,๐๐๐ (๙๐๐๐*๓๒)			๓๐๘,๐๐๐
๓๖	นายวิฑูรย์ อภิลักษณ์		๑ ๐๕-๐๐๗	พนักงาน	-	๑ ๐๕-๐๐๗	พนักงาน	-	๓๐๘,๐๐๐ (๙๐๐๐*๓๒)			๓๐๘,๐๐๐
๓๗	นายสุวิทย์ อภิลักษณ์		๑ ๐๕-๐๐๘	พนักงาน	-	๑ ๐๕-๐๐๘	พนักงาน	-	๓๐๘,๐๐๐ (๙๐๐๐*๓๒)			๓๐๘,๐๐๐

ลำดับ	ชื่อ - สกุล	คุณวุฒิ	กรอบอัตราค่าจ้างเดิม			กรอบอัตราค่าจ้างใหม่			เงินเดือน	เงินประจำตำแหน่ง	เงินพิเศษอื่น ๆ	เงินค่าตอบแทน	หมายเหตุ
			เลขที่ตำแหน่ง	ตำแหน่ง	ระดับ	เลขที่ตำแหน่ง	ตำแหน่ง	ระดับ					
<b>พนักงานส่วนตำบล</b>													
๕๘	นายสมชาย อดิเร	ศ.บ.(การบัญชี)	๓๓-๑๕-๒๑๒-๐๐๓	ผู้อำนวยการกองคลัง (นักบริหารงานการคลัง)	ต้น	๓๓-๑๕-๒๑๒-๐๐๓	ผู้อำนวยการกองคลัง (นักบริหารงานการคลัง)	ต้น	๕๘๕,๘๘๐ (๔๘,๕๘๐*๑๒)	๕๒,๐๐๐ (๓,๕๐๐*๑๒)		๖๒๖,๘๘๐	
๕๙	นางสาววิภาวดี เข็มรัตน์	บัญชีบัณฑิต(การบัญชี)	๓๓-๑๕-๒๑๒-๐๐๓	นักวิชาการการเงินและบัญชี	ปก.	๓๓-๑๕-๒๑๒-๐๐๓	นักวิชาการการเงินและบัญชี	ปก.	๓๙๐,๐๘๐ (๓,๕๘๐*๑๒)			๓๙๐,๐๘๐	
๖๐	นางสาวกรรมา มนเฑ	บ.บ.(การบัญชี)	๓๓-๑๕-๒๑๒-๐๐๓	เจ้าพนักงานการเงินและบัญชี	ปจ.	๓๓-๑๕-๒๑๒-๐๐๓	เจ้าพนักงานการเงินและบัญชี	ปจ.	๓๔๕,๕๖๐ (๒๘,๘๐๐*๑๒)			๓๔๕,๕๖๐	
๖๑	นางสาวนุชรัตน์ มานะ	บ.บ.(การบัญชี)	๓๓-๑๕-๒๑๒-๐๐๓	เจ้าพนักงานพัสดุ	ปจ.	๓๓-๑๕-๒๑๒-๐๐๓	เจ้าพนักงานพัสดุ	ปจ.	๓๔๖,๖๔๐ (๒๖,๒๒๐*๑๒)			๓๔๖,๖๔๐	
๖๒	นางสาวสุวิภา มนเฑ		๓๓-๑๕-๒๑๒-๐๐๓	เจ้าพนักงานจัดเก็บรายได้	ปจ.	๓๓-๑๕-๒๑๒-๐๐๓	เจ้าพนักงานจัดเก็บรายได้	ปจ.	๓๓๓,๓๖๐ (๒๕,๒๘๐*๑๒)			๓๓๓,๓๖๐	
<b>พนักงานจ้างตามภารกิจ</b>													
๖๓	ร.ร.		๓ ๐๔-๐๐๓	ผู้ช่วยเจ้าพนักงานจัดเก็บรายได้	-	๓ ๐๔-๐๐๓	ผู้ช่วยเจ้าพนักงานจัดเก็บรายได้	-	๓๓๘,๐๐๐			จ้างเมื่อ ๓๒.๖.๕๕	
๖๔	ร.ร.		๓ ๐๔-๐๐๒	ผู้ช่วยเจ้าพนักงานพัสดุ	-	๓ ๐๔-๐๐๒	ผู้ช่วยเจ้าพนักงานพัสดุ	-	๓๓๘,๓๐๐			จ้างเมื่อ ๒๓.๖.๕๕	
๖๕	นางอุษิตา สอนเฑ	บ.บ.(การบัญชี)	๓ ๐๔-๐๐๓	ผู้ช่วยเจ้าพนักงานการเงินและบัญชี	-	๓ ๐๔-๐๐๓	ผู้ช่วยเจ้าพนักงานการเงินและบัญชี	-	๓๓๔,๘๘๐ (๓๓,๖๕๐*๑๒)			๓๓๔,๘๘๐	

ลำดับ	ชื่อ - สกุล	คุณวุฒิ	กรอบอัตราค่าจ้างเดิม			กรอบอัตราค่าจ้างใหม่			เงินเดือน	เงินประจำตำแหน่ง	เงินพิเศษอื่น ๆ	หมายเหตุ
			เลขที่ตำแหน่ง	ตำแหน่ง	ระดับ	เลขที่ตำแหน่ง	ตำแหน่ง	ระดับ				
งบจ้าง(๑๕)												
<b>พนักงานส่วนตำบล</b>												
๒๖	ว.ก.		๓๑-๑๕-๒๑๑-๐๐๑	ผู้อำนวยการกองช่าง (นักบริหารงานช่าง)	ต้น	๓๑-๑๕-๒๑๑-๐๐๑	ผู้อำนวยการกองช่าง (นักบริหารงานช่าง)	ต้น	๓๙,๖๐๐	๕๖,๐๐๐ (๓,๕๐๐*๑๒)		ว่างเมื่อสิ้น ๖.๕๐
๒๗	ว.ก.		๓๑-๑๕-๒๑๑-๐๐๒	วิศวกรโยธา	ป.ก./ช.ก.	๓๑-๑๕-๒๑๑-๐๐๒	วิศวกรโยธา	ป.ก./ช.ก.				กำหนดขึ้นตามโครงสร้างปี๖๓
๒๘	ว.ก.		๓๑-๑๕-๒๑๑-๐๐๓	นายช่างโยธา	ป.ร./ช.ร.	๓๑-๑๕-๒๑๑-๐๐๓	นายช่างโยธา	ป.ร./ช.ร.	๒๗,๕๐๐			ว่างเมื่อสิ้น ๓๓.๕๘
๒๙	ว.ก.		๓๑-๑๕-๒๑๑-๐๐๔	เจ้าพนักงานธุรการ	ป.ร./ช.ร.	๓๑-๑๕-๒๑๑-๐๐๔	เจ้าพนักงานธุรการ	ป.ร./ช.ร.	๒๗,๕๐๐			กำหนดขึ้นตามโครงสร้างปี๖๓
<b>พนักงานจ้างตามภารกิจ</b>												
๓๐	นายสมานสิทธิ์ ทนสง	ปวส.(ช่างโยธา)	๓-๐๕-๐๐๑	ผู้ช่วยนายช่างโยธา		๓-๐๕-๐๐๑	ผู้ช่วยนายช่างโยธา		๑๖,๕๕๐ (๑๓,๗๐๐*๑๒)			๑๖,๕๕๐
๓๑	นายสมานแสง ปุณฺณ	ปวส.(ช่างไฟฟ้า)	๓-๐๕-๐๐๒	ผู้ช่วยนายช่างไฟฟ้า		๓-๐๕-๐๐๒	ผู้ช่วยนายช่างไฟฟ้า		๑๖,๕๕๐ (๑๓,๕๐๐*๑๒)			๑๖,๕๕๐
กลุ่การงานสุขและสิ่งแวดล้อม(๑๖)												
<b>พนักงานส่วนตำบล</b>												
๓๒	ว.ก.		๓๑-๑๖-๒๑๑-๐๐๑	ผู้อำนวยการกองสาธารณสุขและสิ่งแวดล้อม (นักบริหารงานสาธารณสุข)	ต้น	๓๑-๑๖-๒๑๑-๐๐๑	ผู้อำนวยการกองสาธารณสุขและสิ่งแวดล้อม (นักบริหารงานสาธารณสุข)	ต้น	๓๙,๖๐๐	๕๖,๐๐๐ (๓,๕๐๐*๑๒)		ว่างเมื่อสิ้น ๓.๖๐
๓๓	นางสาวลาภิยา มะลิเสาะ	ว.ท.บ (สาธารณสุขศาสตร์)	๓๑-๑๖-๒๑๑-๐๐๒	นักวิชาการสาธารณสุข	ป.ก.	๓๑-๑๖-๒๑๑-๐๐๒	นักวิชาการสาธารณสุข	ป.ก.	๒๖,๐๐๐			๒๖,๐๐๐
๓๔	ว.ก.		๓๑-๑๖-๒๑๑-๐๐๓	เจ้าพนักงานสาธารณสุข	ป.ร./ช.ร.	๓๑-๑๖-๒๑๑-๐๐๓	เจ้าพนักงานสาธารณสุข	ป.ร./ช.ร.	๒๗,๕๐๐			ว่างเมื่อสิ้น ๓๓.๕๘
๓๕	ว.ก.		๓๑-๑๖-๒๑๑-๐๐๔	เจ้าพนักงานดูแลจัดการมูลฝอย	ป.ร./ช.ร.	๓๑-๑๖-๒๑๑-๐๐๔	เจ้าพนักงานดูแลจัดการมูลฝอย	ป.ร./ช.ร.	๒๗,๕๐๐			กำหนดขึ้นตามโครงสร้างปี๖๓
<b>พนักงานจ้างทั่วไป</b>												
๓๖	นายอรุณี สมมา	ม.๖	๓-๐๖-๐๐๑	พนักงานเก็บขยะ (บรรณารักษะ)		๓-๐๖-๐๐๑	พนักงานเก็บขยะ (บรรณารักษะ)		๑๐,๐๐๐			๑๐,๐๐๐
๓๗	นางอัฐิพร กิ่ง	อ.ต.ป.ก.๑๖๓ การปกครองท้องถิ่น	๓-๐๖-๐๐๒	คนงาน		๓-๐๖-๐๐๒	คนงาน		๑๐,๐๐๐			๑๐,๐๐๐
๓๘						๓-๐๖-๐๐๓	พนักงานขับรถ (ผู้พิ)		๑๐,๐๐๐ (๕,๐๐๐*๑๒)			กำหนดขึ้น

ลำดับ	ชื่อ - สกุล	คุณวุฒิ	กรอบอัตราค่าจ้างเดิม			กรอบอัตราค่าจ้างใหม่			เงินเดือน	เงินประจำตำแหน่ง	เงินเพิ่มขึ้น ๗ เงินค่าตอบแทน	หมายเหตุ
			เลขที่ตำแหน่ง	ตำแหน่ง	ระดับ	เลขที่ตำแหน่ง	ตำแหน่ง	ระดับ				
<b>บุคลากรศึกษา สาขานา และวัฒนธรรม (๑๗)</b>												
๓๙	นายบุญวัฒน์ งาม	ศ.บ.(บริหารการศึกษา)	๓๓-๓-๐๘-๒๑๐๙-๐๐๘	ผู้อำนวยการสถานศึกษา และวัฒนธรรม (นักบริหารสถานศึกษา)	ต้น	๓๓-๓-๐๘-๒๑๐๙-๐๐๘	ผู้อำนวยการสถานศึกษา สาขานา และวัฒนธรรม (นักบริหารสถานศึกษา)	ต้น	๓๙,๖๐๐	๔๖,๐๐๐ (๖,๔๐๐*๑๒)		ว่างเมื่อ ค.ศ.๕๓
๔๐	นางลลิตา สะบุ๊ะ	ศ.บ.(อิสลามศึกษา)	๓๓-๓-๐๘-๒๑๐๙-๐๐๘	นักบริหารสถานศึกษา	ชก.	๓๓-๓-๐๘-๒๑๐๙-๐๐๘	นักบริหารสถานศึกษา	ชก.	๔๙,๐๐๐ (๕,๓๐๐*๑๒)			๔๙,๐๐๐
๔๑	นางวิมลรัตน์ ใจดี	บริหารธุรกิจ	๓๓-๓-๐๘-๔๓๐๓-๐๐๘	เจ้าพนักงานธุรการ	ป.๖/๖	๓๓-๓-๐๘-๔๓๐๓-๐๐๘	เจ้าพนักงานธุรการ	ป.๖/๖				กำหนดเพิ่ม ตามโครงสร้างปี๖๓
๔๒	นางมาลาญ สายะ	บัญชีนิติศาสตร์	๓๓-๓-๐๘-๔๒๐๓-๐๐๘	เจ้าพนักงานการเงินและบัญชี	ป.๖/๖	๓๓-๓-๐๘-๔๒๐๓-๐๐๘	เจ้าพนักงานการเงินและบัญชี	ป.๖/๖				กำหนดเพิ่ม ตามโครงสร้างปี๖๓
<b>ศูนย์พัฒนาเด็กเล็กบ้านกุดอีโต้</b>												
๔๓				ผู้อำนวยการศูนย์พัฒนาเด็กเล็ก			ผู้อำนวยการศูนย์พัฒนาเด็กเล็ก					กำหนดเพิ่มตาม ๖.๑๖
๔๔	นางสาวรอยบิณี ภาทอง	ศ.บ.(ปฐมวัย)	๓๓ ๓ ๐๘ ๖๖๐๐ ๓๕๖	ครู	ศ.๓.๖	๓๓ ๓ ๐๘ ๖๖๐๐ ๓๕๖	ครู	ศ.๓.๖				เงินอุดหนุนกรม
๔๕	นางสาววัฒนาภา ภาทอง	ศ.บ.(ปฐมวัย)	๓๓ ๓ ๐๘ ๖๖๐๐ ๓๕๖	ครู	ศ.๓.๖	๓๓ ๓ ๐๘ ๖๖๐๐ ๓๕๖	ครู	ศ.๓.๖				เงินอุดหนุนกรม
๔๖	นางสาววิมลยา สะมาง	ศ.บ.(ปฐมวัย)	๓๓ ๓ ๐๘ ๖๖๐๐ ๓๕๖	ครู	ศ.๓.๖	๓๓ ๓ ๐๘ ๖๖๐๐ ๓๕๖	ครู	ศ.๓.๖				เงินอุดหนุนกรม
๔๗	นางสาววิภาดา กุญชรราช	ศ.บ.(ปฐมวัย)	๓ ๐๘ ๐๐๓	ผู้ดูแลเด็ก (พี่เลี้ยง)		๓ ๐๘ ๐๐๓	ผู้ดูแลเด็ก (พี่เลี้ยง)					เงินอุดหนุนกรม
<b>ศูนย์พัฒนาเด็กเล็กบ้านบุ่งเปือย</b>												
๔๘				ผู้อำนวยการศูนย์พัฒนาเด็กเล็ก			ผู้อำนวยการศูนย์พัฒนาเด็กเล็ก					กำหนดเพิ่มตาม ๖.๑๖
๔๙			๓๓ ๓ ๐๘ ๖๖๐๐ ๓๕๖	ครู		๓๓ ๓ ๐๘ ๖๖๐๐ ๓๕๖	ครู					ว่างเมื่อ ค.ศ.๖๔
๕๐	นางสาวพรบิณี ภาทอง	ศ.บ.(ปฐมวัย)	๓๓ ๓ ๐๘ ๖๖๐๐ ๓๕๖	ครู	ศ.๓.๖	๓๓ ๓ ๐๘ ๖๖๐๐ ๓๕๖	ครู	ศ.๓.๖				เงินอุดหนุนกรม
๕๑	นางสาวปวีณา ธิอาน	ศ.บ.(ปฐมวัย)	๓๐๘-๐๐๓	ผู้ดูแลเด็ก		๓๐๘-๐๐๓	ผู้ดูแลเด็ก					เงินอุดหนุนกรม
๕๒	วัง		๓๐๘-๐๐๓	ผู้ดูแลเด็ก		๓๐๘-๐๐๓	ผู้ดูแลเด็ก					เงินอุดหนุนกรม
<b>ศูนย์พัฒนาเด็กเล็กบ้านกุดเมืง</b>												
๕๓				ผู้อำนวยการศูนย์พัฒนาเด็กเล็ก			ผู้อำนวยการศูนย์พัฒนาเด็กเล็ก					กำหนดเพิ่มตาม ๖.๑๖
๕๔	นางสาวอภิญญา บารทอง	ศ.บ.(ปฐมวัย)	๓๓ ๓ ๐๘ ๖๖๐๐ ๓๖๐	ครู	ศ.๓.๖	๓๓ ๓ ๐๘ ๖๖๐๐ ๓๖๐	ครู	ศ.๓.๖				เงินอุดหนุนกรม
๕๕	นางสาวโพนต ธิอาน	ศ.บ.(ปฐมวัย)	๓๓ ๓ ๐๘ ๖๖๐๐ ๓๖๐	ครู	ศ.๓.๖	๓๓ ๓ ๐๘ ๖๖๐๐ ๓๖๐	ครู	ศ.๓.๖				เงินอุดหนุนกรม

ลำดับ	ชื่อ - สกุล	คุณวุฒิ	กรอบอัตราเก่า/เดิม			กรอบอัตราเก่า/ใหม่			เงินเดือน	เงินประจำตำแหน่ง	เงินอื่น ๆ เงินค่าตอบแทน	หมายเหตุ
			เลขที่ ตำแหน่ง	ตำแหน่ง	ระดับ	เลขที่ ตำแหน่ง	ตำแหน่ง	ระดับ				
<b>การปกครอง(๔)</b>												
<b>พนักงานส่วนตำบล</b>												
๕๖	วัน		๑๑-๑-๑๔-๒๑๐๗-๐๐๑	ผู้อำนวยการกองการเกษตร (นักบริหารงานการเกษตร)	ต.น	๑๑-๑-๑๔-๒๑๐๗-๐๐๑	ผู้อำนวยการกองการเกษตร (นักบริหารงานการเกษตร)	ต.น	๓๙๑.๖๐๐	๔๑,๐๐๐ (๓,๕๐๐*๑๒)	วันเมื่อค.ค.๖๐	
๕๗			๑๑-๑-๑๔-๒๑๐๗-๐๐๑	นักวิชาการเกษตร	ป.ก./ช.ก.	๑๑-๑-๑๔-๒๑๐๗-๐๐๑	นักวิชาการเกษตร	ป.ก./ช.ก.			กำหนดเพิ่ม ตามโครงสร้างปี๖๓	
๕๘			๑๑-๑-๑๔-๔๕๐๑-๐๐๑	เจ้าหน้าที่งานการเกษตร	ป.๖/ช.๖	๑๑-๑-๑๔-๔๕๐๑-๐๐๑	เจ้าหน้าที่งานการเกษตร	ป.๖/ช.๖			กำหนดเพิ่ม ตามโครงสร้างปี๖๓	
๕๙			๑๑-๑-๑๔-๔๕๐๑-๐๐๑	เจ้าหน้าที่งานสัตวบาล	ป.๖/ช.๖	๑๑-๑-๑๔-๔๕๐๑-๐๐๑	เจ้าหน้าที่งานสัตวบาล	ป.๖/ช.๖			กำหนดเพิ่ม ตามโครงสร้างปี๖๓	
<b>อบต.กาบิน (๑๓)</b>												
<b>พนักงานส่วนตำบล</b>												
๖๐			๑๑-๑-๑๖-๒๒๐๕-๐๐๑	นักวิชาการตรวจสวนกาบิน	ป.ก./ช.ก.	๑๑-๑-๑๖-๒๒๐๕-๐๐๑	นักวิชาการตรวจสวนกาบิน	ป.ก./ช.ก.	๓๕๕.๒๒๐		วันเมื่อค.ค.๖๔	

#### ๑๑. แนวทางการพัฒนาข้าราชการหรือพนักงานส่วนท้องถิ่น

องค์การบริหารส่วนตำบลอลำ กำหนดแนวทางการพัฒนาข้าราชการหรือพนักงานส่วนท้องถิ่น ข้าราชการครู บุคลากรทางการศึกษา ลูกจ้างและพนักงานจ้างทุกประเภทตำแหน่งทุกสายงาน และทุกระดับ ให้ได้มีโอกาสได้รับการพัฒนาเพื่อเพิ่มพูนความรู้ ทักษะทัศนคติที่ดี มีคุณธรรมและจริยธรรม อันจะทำให้การปฏิบัติหน้าที่ของข้าราชการหรือพนักงานส่วนท้องถิ่นและพนักงานจ้างเป็นไปอย่างมีประสิทธิภาพ ประสิทธิผล โดยจัดทำแผนพัฒนาข้าราชการหรือพนักงานส่วนท้องถิ่นตามที่กฎหมายกำหนด โดยมีระยะเวลา ๓ ปี สอดคล้องกับระยะเวลาของแผนอัตรากำลัง ๓ ปี

การพัฒนาข้าราชการหรือพนักงานส่วนท้องถิ่น ข้าราชการครู บุคลากรทางการศึกษา ลูกจ้างและพนักงานจ้างนอกจากจะพัฒนาด้านความรู้ทั่วไปในการปฏิบัติงาน ด้านความรู้และทักษะเฉพาะของงานในแต่ละตำแหน่ง ด้านการบริหาร ด้านคุณสมบัติส่วนตัว และด้านคุณธรรมและจริยธรรมแล้ว องค์การปกครองส่วนท้องถิ่นต้องตระหนักถึงการพัฒนามนุษยธรรมของรัฐบาล จังหวัด ประกอบด้วย เช่น การพัฒนาไปสู่ Thailand ๔.๐ ดังนั้น องค์การบริหารส่วนตำบล จึงจำเป็นต้องพัฒนาระบบราชการส่วนท้องถิ่นไปสู่ยุค ๔.๐ เช่นกัน โดยกำหนดแนวทางการพัฒนาบุคลากรเพื่อส่งเสริมการทำงานโดยยึดหลักธรรมาภิบาล เพื่อประโยชน์สุขของประชาชนเป็นหลัก กล่าวคือ

##### ๑. เป็นองค์กรที่เปิดกว้างและเชื่อมโยงกัน ต้องมีความเปิดเผยโปร่งใส ในการทำงานโดย

บุคคลภายนอกสามารถเข้าถึงข้อมูลข่าวสารของทางราชการหรือมีการแบ่งปันข้อมูลซึ่งกันและกัน และสามารถเข้ามาตรวจสอบการทำงานได้ตลอดจนเปิดกว้างให้กลไกหรือภาคส่วนอื่น ๆ เช่น ภาคเอกชน ภาคประชาสังคมได้เข้ามามีส่วนร่วมและโอนถ่ายภารกิจที่ภาครัฐไม่ควรดำเนินการเองไปให้แก่ภาคส่วนอื่น ๆ เป็นผู้รับผิดชอบดำเนินการแทน โดยการจัดระเบียบความสัมพันธ์ในเชิงโครงสร้างให้สอดคล้องกับการทำงานในแนวระนาบในลักษณะของเครือข่ายมากกว่าตามสายการบังคับบัญชาในแนวดิ่ง ขณะเดียวกันก็ต้องเชื่อมโยงการทำงานภายในภาครัฐด้วยกันเองให้มีเอกภาพและสอดคล้องประสานกัน ไม่ว่าจะ เป็นราชการส่วนกลาง ส่วนภูมิภาคและส่วนท้องถิ่นด้วยกันเอง

##### ๒. ยึดประชาชนเป็นศูนย์กลาง ต้องทำงานในเชิงรุกและมองไปข้างหน้า โดยตั้งคำถามกับตนเองเสมอ

ว่า ประชาชนจะได้อะไร มุ่งเน้นแก้ไขปัญหาความต้องการและตอบสนองความต้องการของประชาชน โดยไม่ต้องรอให้ประชาชนเข้ามาติดต่อขอรับบริการหรือร้องขอความช่วยเหลือจากองค์กรปกครองส่วนท้องถิ่น รวมทั้งใช้ประโยชน์จากข้อมูลของทางราชการและระบบดิจิทัลสมัยใหม่ในการจัดบริการสาธารณะที่ตรงกับความต้องการของประชาชน พร้อมทั้งอำนวยความสะดวกโดยมีการเชื่อมโยงกันเองทุกส่วนราชการเพื่อให้บริการต่าง ๆ สามารถเสร็จสิ้นในจุดเดียว ประชาชนสามารถเรียกใช้บริการขององค์กรปกครองส่วนท้องถิ่นได้ตลอดเวลาตามความต้องการของตนเองและผ่านการติดต่อได้หลายช่องทางผสมผสานกัน ไม่ว่าจะติดต่อมาด้วยตนเอง อินเทอร์เน็ต เว็บไซต์ โซเชียลมีเดีย หรือแอปพลิเคชันทางโทรศัพท์มือถือ เป็นต้น

##### ๓. องค์กรที่มีขีดสมรรถนะสูงและทันสมัย ต้องทำงานอย่างเตรียมการณไว้ล่วงหน้ามีการวิเคราะห์

ความเสี่ยง สร้างนวัตกรรมหรือความคิดริเริ่มและประยุกต์องค์ความรู้ในแบบสหสาขาวิชาเข้ามาใช้ในการตอบโต้กับโลกแห่งการเปลี่ยนแปลงอย่างฉับพลัน เพื่อสร้างคุณค่ามีความยืดหยุ่น และสามารถในการตอบสนองกับสถานการณ์ต่าง ๆ ได้อย่างทันเวลาตลอดจนเป็นองค์กรที่มีขีดสมรรถนะสูง และปรับตัวเข้าสู่สภาพความเป็นสำนักงานสมัยใหม่ รวมทั้งทำให้บุคลากรมีความผูกพันต่อการปฏิบัติราชการ และปฏิบัติหน้าที่ได้อย่างเหมาะสมกับบทบาทของตน

##### ๔. การกำหนดแนวทางการพัฒนาทักษะด้านดิจิทัล

ให้ถือปฏิบัติตามหนังสือสำนักงาน ก.พ. ที่ นร ๑๐๑๓.๔/๔๒ ลงวันที่ ๕ พฤษภาคม ๒๕๖๓ เรื่อง เครื่องมือสำรวจทักษะด้านดิจิทัลของข้าราชการและบุคลากรภาครัฐด้วยตนเอง (Digital Government Skill Self-Assessment) โดยให้องค์กรปกครองส่วนท้องถิ่นใช้เป็นแนวทางการพัฒนาทักษะด้านดิจิทัลของข้าราชการและบุคลากรภาครัฐเพื่อปรับเปลี่ยนเป็นรัฐบาลดิจิทัล ตามมติคณะรัฐมนตรีในการประชุมเมื่อวันที่ ๒๖ กันยายน ๒๕๖๐ ทั้งนี้ วิธีการพัฒนาอาจใช้วิธีการใด วิธีการหนึ่งหรือหลายวิธีก็ได้ เช่น การปฐมนิเทศ การฝึกอบรมการศึกษาดูงาน การประชุมเชิงปฏิบัติการ เป็นต้น

๑๒. ประกาศคุณธรรม จริยธรรมของข้าราชการหรือพนักงานส่วนท้องถิ่นและพนักงานจ้าง

องค์การบริหารส่วนตำบลกอลำ ได้ประกาศคุณธรรมจริยธรรมของข้าราชการหรือพนักงานส่วนท้องถิ่น ลูกจ้างและพนักงานจ้าง เพื่อให้ข้าราชการหรือพนักงานส่วนท้องถิ่น ลูกจ้าง และพนักงานจ้าง ยึดถือเป็นแนวปฏิบัติตามที่กฎหมายกำหนด

ข้าราชการองค์การบริหารส่วนท้องถิ่น ลูกจ้าง และพนักงานจ้างขององค์การบริหารส่วนตำบลกอลำ มีหน้าที่ดำเนินการให้เป็นไปตามกฎหมายเพื่อรักษาประโยชน์ส่วนรวมและประเทศชาติ อำนวยความสะดวกและให้บริการแก่ประชาชนตามหลักธรรมาภิบาล โดยจะต้องยึดมั่นในค่านิยมหลักของมาตรฐานจริยธรรม ดังนี้

๑. การยึดมั่นในคุณธรรมและจริยธรรม
๒. การมีจิตสำนึกที่ดี ซื่อสัตย์ สุจริต และรับผิดชอบ
๓. การยึดถือประโยชน์ของประเทศไทยเหนือกว่าประโยชน์ส่วนตน และไม่มีผลประโยชน์ทับซ้อน
๔. การยืนหยัดทำในสิ่งที่ถูกต้อง เป็นธรรม และถูกกฎหมาย
๕. การให้บริการแก่ประชาชนด้วยความรวดเร็ว มีอัธยาศัย และไม่เลือกปฏิบัติ
๖. การให้ข้อมูลข่าวสารแก่ประชาชนอย่างครบถ้วน ถูกต้อง และไม่บิดเบือนข้อเท็จจริง
๗. การมุ่งผลสัมฤทธิ์ของงาน รักษามาตรฐาน มีคุณภาพโปร่งใส และตรวจสอบได้
๘. การยึดมั่นในระบอบประชาธิปไตยอันมีพระมหากษัตริย์ทรงเป็นประมุข
๙. การยึดมั่นในหลักจรรยาวิชาชีพขององค์กร

ทั้งนี้ การฝ่าฝืนหรือไม่ปฏิบัติตามมาตรฐานทางจริยธรรม ให้ถือว่าเป็นการกระทำผิดทางวินัย

\*\*\*\*\*



ที่ ปน ๗๑๓๐๑/๑๙๗

องค์การบริหารส่วนตำบลกอลำ  
หมู่ที่ ๑ ตำบลกอลำ อำเภอยะรัง  
จังหวัดปัตตานี ๙๕๑๖๐

๑๐ มิถุนายน ๒๕๖๘

เรื่อง ขออนุมัติกำหนดตำแหน่งเพิ่มในแผนอัตรากำลัง ๓ ปี ประจำปีงบประมาณ พ.ศ. ๒๕๖๗-๒๕๖๙

เรียน ประธานคณะกรรมการพนักงานส่วนตำบลจังหวัดปัตตานี

สิ่งที่ส่งมาด้วย	๑. แบบวิเคราะห์ปริมาณงาน (แบบ๑-๕)	จำนวน	๑	ชุด
	๒. สำเนาแผนอัตรากำลัง ๓ ปี ประจำปีงบประมาณ พ.ศ. ๒๕๖๗-๒๕๖๙	จำนวน	๑	เล่ม
	๓. ร่างแผนอัตรากำลัง ๓ ปี ประจำปีงบประมาณ พ.ศ. ๒๕๖๗-๒๕๖๙ (ฉบับปรับปรุงครั้งที่ ๑/๒๕๖๘)	จำนวน	๑	เล่ม
	๔. สำเนาค่าใช้จ่ายบริหารงานบุคคล ปีงบประมาณ พ.ศ. ๒๕๖๗	จำนวน	๑	ฉบับ

ด้วยองค์การบริหารส่วนตำบลกอลำ มีความประสงค์ขออนุมัติกำหนดตำแหน่งเพิ่มในแผนอัตรากำลัง ๓ ปี ประจำปีงบประมาณ พ.ศ. ๒๕๖๗-๒๕๖๙ ขององค์การบริหารส่วนตำบลกอลำ โดยขออนุมัติกำหนดตำแหน่งเพิ่ม กองสาธารณสุขและสิ่งแวดล้อม พนักงานจ้างทั่วไป ตำแหน่ง พนักงานขับรถกู้ชีพ เลขที่ตำแหน่ง จ๐๖-๐๐๓ เพื่อเสนอคณะกรรมการพนักงานส่วนตำบลจังหวัดปัตตานีพิจารณาให้ความเห็นชอบต่อไป

จึงเรียนมาเพื่อโปรดทราบและพิจารณาดำเนินการต่อไป

ขอแสดงความนับถือ

(นายอาหามะ ปูแทน)  
นายกองค์การบริหารส่วนตำบลกอลำ

สำนักปลัด อบต.กอลำ  
โทร. ๐-๗๓๗๑๙-๗๗๓  
เว็บไซต์ [www.kolum.go.th](http://www.kolum.go.th)

แบบแสดงรายละเอียดการค่าใช้จ่าย ตามมาตรา 35

รายจ่ายประเภทเงินเดือน ค่าจ้าง และประโยชน์ตอบแทนอื่น ประจำปีงบประมาณ 2567

องค์การบริหารส่วนตำบลกอลำ อำเภอยะรัง จังหวัดปัตตานี

- งบประมาณการรายรับประจำปี งบประมาณ 2567 (ที่คั่งจ่ายในข้อบัญญัติ)	41,980,500.00 บาท
- งบประมาณการรายจ่ายประจำปีงบประมาณ พ.ศ. 2567 ประเภทเงินเดือนประโยชน์ตอบแทนอื่นและค่าจ้าง	
<b>1. เงินเดือน ค่าจ้าง ค่าตอบแทนและเงินประจำตำแหน่ง</b>	
1.1 เงินเดือน	5,800,000.00 บาท
1.2 ค่าจ้างลูกจ้างประจำ	0.00 บาท
1.3 ค่าตอบแทนพนักงานจ้าง	1,909,000.00 บาท
1.4 เงินประจำตำแหน่งพนักงานส่วนท้องถิ่น	336,000.00 บาท
<b>ข. เงินตอบแทนอื่นๆ หรือเงินค่าตอบแทนอื่นๆ หรือเงินพิเศษอื่นหรือเงินเพิ่มอื่นๆ</b>	
2.1 เงินค่าตอบแทนนอกเหนือจากเงินเดือน	0.00 บาท
2.2 เงินค่าตอบแทน	0.00 บาท
2.3 เงินเพิ่มการครองชีพชั่วคราว	268,000.00 บาท
2.4 เงินเพิ่มสำหรับตำแหน่งที่มีเหตุพิเศษของผู้ปฏิบัติงานด้านพัฒนาสังคมและสวัสดิการ(พ.ค.พ)	0.00 บาท
2.5 เงินเพิ่มสำหรับตำแหน่งที่มีเหตุพิเศษของผู้ปฏิบัติงานด้านสาธารณสุข(พ.ค.ส)	0.00 บาท
2.6 เงินค่าตอบแทนเจ้าหน้าที่ที่ปฏิบัติงานให้หน่วยงานบริหารในสังกัด อปท.	0.00 บาท
2.7 เงินเพิ่มพิเศษสำหรับการสู้รบ (พ.ส.ร.)	28,000.00 บาท
2.8 เงินเพิ่มสำหรับตำแหน่งที่มีเหตุพิเศษของผู้ปฏิบัติงานด้านป้องกันและดับเพลิง	0.00 บาท
2.9 เงินเพิ่มสำหรับตำแหน่งที่มีเหตุพิเศษของผู้ปฏิบัติงานด้านกฎหมายตำแหน่งนิติกร(พ.ค.ก.)	0.00 บาท
2.10 เงินเพิ่มสำหรับตำแหน่งที่มีเหตุพิเศษของผู้ปฏิบัติงานของครุการศึกษา (พ.ค.ศ.)	0.00 บาท
2.11 เงินวิทยฐานะ	252,000.00 บาท
2.12 เงินช่วยเหลือเกี่ยวกับศพ	0.00 บาท
2.13 เงินอื่นที่จ่ายควบคู่กับเงินเดือนในลักษณะเดียวกัน	0.00 บาท
3 เงินสวัสดิการสำหรับการปฏิบัติงานประจำสำนักงานในพื้นที่พิเศษ (สปรท)	0.00 บาท
4 เงินค่าตอบแทนพิเศษรายเดือนให้แก่เจ้าหน้าที่ปฏิบัติงานในพื้นที่จังหวัดชายแดนภาคใต้	870,000.00 บาท
5 เงินสวัสดิการเกี่ยวกับการศึกษาบุตรรวมถึงเงินทุนสนับสนุนการศึกษาแก่บุตรข้าราชการและลจ.ประจำ	300,000.00 บาท
6 เงินสวัสดิการเกี่ยวกับการรักษาพยาบาล	0.00 บาท
7 เงินตอบแทนผู้ปฏิบัติงานด้านความเจ็บป่วยนอกเวลาราชการและวันหยุดราชการ(แพทย์พยาบาล)	0.00 บาท
8 เงินเพิ่มพิเศษสำหรับบุคลากรทางการแพทย์และสาธารณสุขสำหรับแพทย์ ทันตแพทย์และเภสัชฯ	0.00 บาท
9 เงินค่าเช่าบ้าน	430,000.00 บาท

(นางณัฐกฤตา จันทบุรี)

นักทรัพยากรบุคคลชำนาญการ

10 เงินทำขวัญข้าราชการ หรือพนักงานส่วนท้องถิ่นถูกจ้างและพนักงานจ้างซึ่งได้รับอันตราย หรือเจ็บป่วยเพราะการปฏิบัติหน้าที่	0.00 บาท
11 เงินเกี่ยวกับศพข้าราชการหรือพนักงานส่วนท้องถิ่น ถูกจ้างและพนักงานจ้างซึ่งถึงแก่ความตาย ในระหว่างเดินทางไปราชการ	130,000.00 บาท
12 เงินบำเหน็จถูกจ้างประจำ	0.00 บาท
13 เงินช่วยเหลือค่าครองชีพผู้รับบำนาญของข้าราชการหรือพนักงานส่วนท้องถิ่น	0.00 บาท
14 เงินสมทบกองทุนประกันสังคม	110,000.00 บาท
15 เงินสมทบกองทุนบำเหน็จบำนาญข้าราชการส่วนท้องถิ่น (กบท.)	389,610.00 บาท
16 เงินสมทบกองทุนบำเหน็จบำนาญข้าราชการกรุงเทพมหานคร	0.00 บาท
17 บำเหน็จความชอบค่าตอบแทนและการช่วยเหลือเจ้าหน้าที่และประชาชน ผู้ป้องกันอธิปไตย	0.00 บาท
18 เงินประโยชน์ตอบแทนอื่นเป็นกรณีพิเศษอันมีลักษณะเป็นเงินรางวัลประจำปีแก่ข้าราชการ หรือพนักงานส่วนท้องถิ่นถูกจ้าง และพนักงานจ้าง	610,000.00 บาท
19 เงินทุนการศึกษา	0.00 บาท
20 เงินเกษียณอายุก่อนกำหนด	0.00 บาท
21 เงินสมทบกองทุนเงินทดแทนตามกฎหมายว่าด้วยเงินทดแทน	6,500.00 บาท
22 เงินเพิ่มสำหรับพนักงานจ้าง ผู้ปฏิบัติงานที่มีลักษณะเป็นการเสี่ยงภัยต่อสุขภาพ	0.00 บาท
<b>รวมทั้งสิ้น</b>	<b>11,439,110.00 บาท</b>

$$\frac{\text{รายจ่ายประเภทเงินเดือน ค่าจ้าง และประโยชน์ตอบแทนอื่น} \times 100}{\text{งบประมาณรายจ่ายประจำปี 2567}} = \text{ร้อยละ}$$

$$\frac{11,439,110.00 \times 100}{41,980,500.00} = \text{ร้อยละ } 27.25$$

เงินคงเหลือที่สามารถจ่ายเงินประโยชน์ทดแทนอื่นเป็นกรณีพิเศษ (โบนัส) ได้ 5,353,090.-บาท  
ขอรับรองข้อมูล

(ลงชื่อ).....ผู้รายงาน  
(นายมาหามะนารี คอเต๊ะ)

(ลงชื่อ).....ผู้รายงาน  
(นายอาหามะ ปูแทน)

ผู้อำนวยการกองคลัง รักษาราชการแทน ปลัดกองค.กอลำ

นายกองค์การบริหารส่วนตำบลกอลำ

(นางฉวีรัฐกฤดา จันทบุรี)  
นักวิชาการปกครองส่วนท้องถิ่น

ระเบียบวาระการประชุม  
คณะกรรมการจัดทำแผนอัตรากำลัง ๓ ปี ประจำปีงบประมาณ พ.ศ.๒๕๖๗-๒๕๖๙  
(ปรับปรุงครั้งที่ ๑/๒๕๖๘)  
วันที่ ๒๑ เมษายน ๒๕๖๘  
เวลา ๑๐.๐๐ น.  
ณ ห้องประชุมองค์การบริหารส่วนตำบลกอลำ

- .....
- ระเบียบวาระที่ ๑ เรื่องประธานแจ้งให้ที่ประชุมทราบ  
- ไม่มี
- ระเบียบวาระที่ ๒ รับรองรายงานการประชุมครั้งที่แล้ว  
- ไม่มี
- ระเบียบวาระที่ ๓ เรื่องเพื่อพิจารณา  
- การจัดทำแผนอัตรากำลัง ๓ ปี ประจำปีงบประมาณ พ.ศ.๒๕๖๗-๒๕๖๙  
(ปรับปรุงครั้งที่ ๑/๒๕๖๘)
- ระเบียบวาระที่ ๔ เรื่องอื่น ๆ (ถ้ามี)
- .....

รายงานการประชุมคณะกรรมการจัดทำแผนอัตรากำลัง ๓ ปี  
ประจำปีงบประมาณ พ.ศ. ๒๕๖๗ - ๒๕๖๙  
(ปรับปรุงครั้งที่ ๑/๒๕๖๘)  
วันที่ ๒๑ เดือน เมษายน พ.ศ. ๒๕๖๘  
ณ ห้องประชุมองค์การบริหารส่วนตำบลกอลำ  
\*\*\*\*\*

รายชื่อผู้มาประชุม

ลำดับที่	ชื่อ-สกุล	ตำแหน่ง	ลายมือชื่อ	หมายเหตุ
๑	นายอาหามะ ปูแทน	นายกองค์การบริหารส่วนตำบลกอลำ/ ประธานกรรมการ		
๒	นางสาวมานิตา แดสามัญ	ปลัดองค์การบริหารส่วนตำบลกอลำ/ กรรมการ		
๓	นายมาหามะมากรี ดอเลื้อ	ผู้อำนวยการกองคลัง/กรรมการ		
๔	นางบุรีดา มะยา	หัวหน้าสำนักปลัด/กรรมการ		
๕	นางสาวสาวีนา มะดีเลื้อ	นักวิชาการสาธารณสุข รรท.ผอ.กอง สาธารณสุข/กรรมการ		
๖	นายวันลุมมันต์ สาแม	ผู้อำนวยการกองการศึกษา/กรรมการ		
๗	นางณัฐกฤตา จันทบุรี	นักทรัพยากรบุคคลชำนาญการ/เลขานุการ		

